

Schoolgids

2026 - 2027



KPO Basisschool
Lavour-Morelberg



Inhoud

1. Waar staan wij voor?	2
1.1 Onze missie	
1.2 Onze visie	
1.3 Onze kernwaarden	
1.4 De inhoudelijke plannen voor 2026-2027	
1.5 Goed onderwijs	
2. De organisatie van ons onderwijs	5
2.1 De indeling van de school	
2.2 Groepsindeling en groepsbezetting	
2.3 Taakverdeling	
2.4 Waarborgen van goed onderwijs	
3. De zorg voor onze leerlingen	8
3.1 Passend onderwijs en zorgplicht	
3.2 Basis- en extra ondersteuning	
3.3 Veiligheid	
3.4 Toelating nieuwe leerlingen	
3.5 Leerplichtambtenaar	
3.6 Schorsen en verwijderen	
4. De effecten van het onderwijs	12
4.1 Toetsen	
4.2 Leerling in Beeld (Cito)	
4.3 Verwijzing naar het voortgezet onderwijs	
5. Kwaliteit als prioriteit	13
5.1 Structurele kwaliteitsaanpak	
6. Betrokkenheid van ouders	14
6.1 Vormen van ouderbetrokkenheid	
6.2 Informatievoorziening aan ouders	
6.3 Schoolcontactpersoon	
7. Extra informatie	17
8. Bijlage	19



Inleiding

Contactgegevens

KPO Basisschool Lavoer – Morelberg is één van de 19 basisscholen van KPO Roosendaal. Onze stichting beheert verder nog één school voor Speciaal Basisonderwijs, de Sponder en de Kameleon voor (Voortgezet) Speciaal Onderwijs.

Verdere informatie over onze stichting KPO en haar scholen vindt u op de website van KPO Roosendaal.

KPO Basisschool Lavoer – Morelberg

Morelberg 102
4708 NL Roosendaal

Telefoonnr. (0165) 396584
E-mail: directie.morelberg@lavoorkpo.nl
Website: www.lavoer-morelbergkpo.nl
Facebook: www.facebook.com/kpobasisschoollavoer-morelberg
Instagram: [Kpobasisschoollavoormorelberg](https://www.instagram.com/kpobasisschoollavoormorelberg)

Bevoegd gezag

De school ressorteert onder de Stichting Katholiek Primair Onderwijs Roosendaal. De dagelijkse leiding berust bij het College van Bestuur Dhr. J. Verdaasdonk, voorzitter en Drs. Ing. C.G.A.M. Mens. Het college van bestuur wordt gecontroleerd door de Raad van Toezicht.

Directie

Directeur KPO Basisschool Lavoer – Morelberg
Mevrouw M. van der Gaag - directie.morelberg@lavoorkpo.nl



Voorwoord

Beste ouder(s) / verzorger(s),

Voor u ligt de schoolgids van Lavoer – Morelberg. In deze schoolgids vindt u informatie over de organisatie en de inhoud van ons onderwijs. Wij vertellen u hoe wij de kinderen voorbereiden op hun toekomst. Ook geven we aan hoe we u, als ouders, bij de school en bij het onderwijs betrekken. Op Lavoer – Morelberg kunt u rekenen op een warme leeromgeving, een positieve benadering van kinderen, aandacht voor individuele ontwikkeling en uitdaging op maat en een betrokken team.

Kortom, een omgeving waar uw kind zich thuis voelt en optimaal tot ontwikkeling kan komen.

Bij deze schoolgids hoort ook de bovenschoolse gids van de stichting Katholiek Primair Onderwijs Roosendaal (KPO) die onze school bestuurt. Deze bovenschoolse gids vindt u op www.kporoosendaal.nl

Op onze website www.lavoer-morelbergkpo.nl, op onze facebookpagina, www.facebook.com/ en onze instagrapagina [Kpobasisschoollavoormorelberg](https://www.instagram.com/kpobasisschoollavoormorelberg) vindt u nog meer informatie over onze school.

Om uw beeld compleet te maken, nodigen wij u van harte uit voor een kennismakingsgesprek en laten wij u graag onze school zien. Natuurlijk kunt u het beste de school bezoeken onder schooltijd, omdat u dan de sfeer het beste kunt proeven.

Het team van KPO Basisschool Lavoer – Morelberg hoopt dat u na het lezen van onze schoolgids een indruk heeft gekregen van de manier waarop onze school vormgeeft aan kwalitatief goed en uitdagend onderwijs. Als u na het lezen van deze schoolgids nog vragen, opmerkingen of suggesties heeft, nodigen wij u graag uit voor een gesprek. Wij stellen uw reactie zeer op prijs.

Met vriendelijk groet,
Maaïke van der Gaag
Directeur Basisschool Lavoer - Morelberg

1.

Waar staan wij voor?

Onze missie, visie en kernwaarden

KPO Basisschool Lavour - Morelberg is een school met een warme en open sfeer in de wijk Weihoek, waar kinderen met plezier kunnen spelen en leren. Onze school staat bekend om het positieve pedagogische klimaat en de aandacht voor het welbevinden en de brede ontwikkeling van de leerling. De school is overzichtelijk en geeft een prettige structuur, waardoor leerlingen weten waar ze aan toe zijn en zich optimaal kunnen ontwikkelen. In de rijke en betekenisvolle leeromgeving krijgen de leerlingen ondersteuning en uitdaging op maat. Ons betrokken en enthousiaste team richt zich op de brede ontwikkeling en de intrinsieke motivatie van de kinderen. Samen met de ouders vormt de school het sterke fundament waarop het kind zijn toekomst bouwt. De kinderen ontdekken samen hun toekomst op Lavour-Morelberg, zij zijn vrij om zich te ontwikkelen in wie zij willen zijn.

1.1. Onze missie

In onze missie streven we ernaar een veilige en stimulerende leeromgeving te bieden waarin ieder kind zich optimaal kan ontwikkelen. We zetten ons in voor een school waar de waarden: respect, verantwoordelijkheid en zorg voor elkaar centraal staan. In samenwerking met ouders, leerlingen en collega's creëren we een plek waar openheid, positiviteit en plezier de basis vormen voor leren. We bieden structuur, voorspelbaarheid en een rijke leeromgeving, zodat elk kind met zelfvertrouwen en enthousiasme kan groeien, zowel sociaal als cognitief.

1.2. Onze visie

Onze **visie** is dat onderwijs meer is dan kennisoverdracht: het is het ontwikkelen van een sterke basis voor een leven in de maatschappij. Wij geloven in een schoolcultuur waarin betrokkenheid en samenwerking de sleutel zijn. Ouders worden actief betrokken bij het onderwijsproces en werken samen met ons om de verwachtingen die we van onszelf en de leerlingen hebben waar te maken. Binnen de school heerst een sfeer van respect, waardering en vertrouwen, waar collega's elkaar versterken en positieve energie uitdragen. We streven naar een omgeving waarin kinderen leren om voor elkaar te zorgen, samen te werken en zich verantwoordelijk te voelen voor hun eigen leerproces. Er wordt elke dag opnieuw gewerkt aan een balans tussen rust, plezier en prestatie, zodat elk kind zich gezien en gewaardeerd voelt.

1.3. Onze kernwaarden

Vanuit onze visie werken wij met drie **kernwaarden** die richting geven aan ons onderwijs en onze schoolcultuur:

- Betrokkenheid en samenwerking;
- Respect en zorg voor elkaar;
- Structuur en plezier in leren.

1.3.1. Betrokkenheid en samenwerking

Wij geloven in de kracht van samenwerking tussen leerlingen, ouders en medewerkers. Door gezamenlijk verantwoordelijkheid te nemen voor het leerproces en de ontwikkeling van kinderen, creëren we een sterke gemeenschap waarin iedereen uniek is en er mag zijn.

1.3.2. Respect en zorg voor elkaar

Op Lavour-Morelberg staat respect centraal in alle interacties. We zorgen voor elkaar, zowel in de omgang met elkaar als in de ondersteuning van de ontwikkeling van ieder kind. Dit zorgt voor een veilige, positieve sfeer waarin leerlingen en medewerkers zich kunnen ontwikkelen.

1.3.3. Structuur en plezier in leren

Wij bieden een gestructureerde en voorspelbare leeromgeving die kinderen helpt zich veilig en ondersteund te voelen. Tegelijkertijd zorgen we ervoor dat leren leuk en inspirerend is, zodat kinderen met enthousiasme en plezier hun talenten kunnen ontdekken en ontwikkelen.

1.4. De inhoudelijke plannen voor schooljaar 2026-2027

De begeleiding van de ontwikkeling van onze leerlingen is een verantwoordelijke taak. Om deze taak zo goed mogelijk uit te kunnen blijven voeren, professionaliseert het team zich steeds verder. De speerpunten voor schooljaar 2026-2027 zijn weergegeven in onze schoolplanposter. Dit schoolplan vloeit o.a. voort uit de leerling- ouder- en personeelstevredenheidsonderzoeken, het verslag n.a.v. kwaliteitsonderzoek Inspectie van het Onderwijs en de KPO-audits. Het schoolplan wordt jaarlijks beoordeeld door de MR.

Onze speerpunten voor schooljaar 2026-2027 zijn:

1. Inzet van collegiale visitatie met gerichte kijkwijzer en/of kijkvraag (onderwijskwaliteit). Het verder ontwikkelen van onze onderwijskwaliteit op de basisvakken; binden en boeien en leren van en met elkaar.
2. Borgen nieuwe taal/spellingmethode: 'Staal'. Opleiden en aanstellen lees- en taalcoördinator.
3. Oriënteren op nieuwe methode wereldoriëntatie voor groep 3 t/m 8.
4. Borgen ontwikkeling (trauma)sensitief lesgeven – kijken achter het gedrag. Intervisie binnen het team.

1.5. Goed onderwijs

1.5.1. Vanuit de basisbehoeften van Luc Stevens

Om te worden wie je bent, grenzeloos te groeien en je toekomst te ontdekken, geeft Lavoer - Morelberg onderwijs dat zich richt op de totale ontwikkeling van het kind en wordt er adaptief onderwijs gegeven. Adaptief onderwijs is onderwijs dat voldoet aan de drie basisbehoeften van de leerlingen: relatie, competentie en autonomie zoals deze beschreven zijn door Luc Stevens. We creëren verschillende leersituaties om aan de verschillende behoeften van leerlingen tegemoet te komen.

Relatie: 'ik voel me fijn en ik hoor erbij'

Met de basisbehoefte "relatie" wordt bedoeld dat iedereen zich geaccepteerd, veilig en welkom voelt en dat ze erbij horen. Bij Lavoer - Morelberg staat een krachtige positieve pedagogische benadering centraal. We bouwen een positieve relatie op met de leerling en ouders, waardoor de leerling zich vertrouwt, gezien en gewaardeerd voelt. Ons KiVa-programma stimuleert de sociaal-emotionele ontwikkeling van de leerlingen, vergroot het welbevinden van leerlingen, richt zich op positieve groepsvorming en zorgt voor sociale veiligheid. Iedere leerling volgt bovendien één keer in zijn basisschooltijd de Rots- en Watertraining. De leerlingen krijgen de ruimte om zichzelf te leren kennen en vanuit samen spelen, samen werken en samen ontdekken contact te maken met de ander en de wereld om zich heen. Door de structurele kindgesprekken, de drieluikgesprekken (kind, ouder en leerkracht) en de korte communicatielijnen met de ouders, bieden we de mogelijkheid om het kind te laten voelen dat die mag worden wie die is en dat die wordt gezien.

Competentie: 'ik kan het'

De basisbehoefte "competentie" betekent dat leerlingen ontdekken dat ze hun taken aankunnen en dat dit zichtbaar is in hun (leer) gedrag. Binnen Lavoer - Morelberg zorgen we ervoor dat de leerling zich maximaal ontwikkelt. Bij instructielessen gebruiken we o.a. het Expliciete Directe Instructiemodel (EDI). We werken vanuit doorgaande leerlijnen en we differentiëren tijdens de lessen, omdat leerlingen verschillend zijn. Er is extra ondersteuning in kleine groepjes, maar ook extra uitdaging voor de leerlingen die dit nodig hebben. Hierdoor stellen wij de leerlingen in staat om alles wat in het kind zit ook tot uiting te brengen. Daarnaast heeft Lavoer - Morelberg zaakvakken en Engels in het programma, waardoor kinderen zich breed op hun toekomst kunnen oriënteren. De vakdocenten voor gym en muziek zorgen ervoor dat ook deze aspecten van de ontwikkeling van de leerlingen gestimuleerd worden.

Autonomie: 'ik kan en wil het zelf'

De basisbehoefte "autonomie" staat voor het eigenaarschap van de leerlingen, die weten dat zij (een deel) van hun leergedrag zelf kunnen sturen. Bij Lavoer - Morelberg stimuleren wij de intrinsieke motivatie van de leerlingen, waardoor hun 'leer-kracht' van binnen komt.

Vanuit onze positieve benadering leren we de leerlingen te kijken naar oplossingen en waardoor hun veerkracht wordt vergroot. Met ons programma "Breinhelden" van Bazalt, maken de leerlingen ervaringsgericht en spelenderwijs kennis met dat wat er achter hun (leer) gedrag ligt: hun executieve functies. Door het spelenderwijs trainen en bespreken van deze vaardigheden, vergroten zij onder andere hun start- en stopkracht, hun doorzettingsvermogen en volgehouden aandacht en hun flexibiliteit. Vaardigheden waar zij de rest van hun leven van zullen profiteren.

Lavoer - Morelberg heeft een leerlingenraad met leerlingen uit groep 6, 7 en 8. Samen met de directeur vergaderen zij +/- 5 maal per jaar waarbij de input grotendeels vanuit de leerlingen en uit de klassen komt. Met de leerlingenraad leren de leerlingen dat zij mee mogen en mee kunnen denken over belangrijke onderwerpen op school.

1.5.2. Vanuit Brede Ontwikkeling

Wij vinden het belangrijk dat kinderen zich breed ontwikkelen. Brede vorming betekent dat we naast aandacht voor de basisvaardigheden, ook aandacht besteden aan kunst en cultuur. Naast de creatieve lessen op school, vinden we het belangrijk dat kinderen ook buiten het schoolgebouw in aanraking komen met kunst en cultuur. Om dit te realiseren bezoeken we met een aantal groepen gedurende het schooljaar bijvoorbeeld Schouwburg de Kring.

1.5.3. Vanuit burgerschap en sociale integratie

Om onze leerlingen voor te bereiden op deelname aan de snel veranderende maatschappij werken wij op basis van ons protocol burgerschap aan de vorming van onze leerlingen tot betrokken burgers. Wij leren de kinderen om kritisch naar zichzelf te kijken en open te staan voor discussie, zich te richten op de dialoog en discriminatie af te wijzen. Wij willen bereiken dat zij op een respectvolle manier omgaan met de wereld om hen heen en dat zij zich verantwoordelijk voelen voor deze wereld.

Burgerschapsvorming is geen apart vak, maar maakt als vanzelfsprekend onderdeel uit van meerdere vakken. Zo komt het opdoen van kennis over onze democratie in verschillende lessen terug. Ook besteden we bij diverse vakken en activiteiten aandacht aan meningsvorming. Wij zien dit ook terug in de manier waarop onze leerlingen kennis maken met stromingen en mensen met andere (geestelijke) overtuigingen, bijvoorbeeld aan de hand van filosofiestellingen. In de dagelijkse omgang zien wij dit bij ons op school ook terug door de manier waarop wij met onze leefregels op school omgaan en hoe wij leerlingen leren om mee te doen op school en mee te praten en te beslissen.

2.

De organisatie van ons onderwijs

2.1. De indeling van de school

Lavoro-Morelberg heeft zijn school gevestigd bij 't Kwadrant. 't Kwadrant beschikt ook over een peuteropvang van Kober Dol-fijn en daar kunnen onze leerlingen ook naar de BSO. Onze school heeft ongeveer 130 leerlingen, waardoor we 6 groepen kunnen vormen. De groepen zijn te verdelen in onderbouw (groep 1 t/m 3), middenbouw (groep 4 en 5) en de bovenbouw (groep 6 t/m 8). De school beschikt over een speellokaal (deze ruimte wordt flexibel ingezet), een gymzaal en schoolbibliotheek.

In schooljaar 2026-2027 zitten onze leerlingen van leerjaar 1 t/m 5 in de beneden lokalen met hun groep en groep 6 t/m 8 in de lokalen boven.

2.2. Groepsindeling en groepsbezetting

De school werkt met een leeftijdsgebonden groepsindeling, waarbij leerlingen doorgaans met leeftijdsgenoten in dezelfde groep geplaatst worden. De doorstroom naar een volgende groep vindt plaats op basis van het ontwikkelingsniveau van de leerling.

Groep	Maandag	Dinsdag	Woensdag	Donderdag	Vrijdag
1-2a	Juf Marly	Juf Marly	Juf Marly	Juf Noortje	Juf Noortje
1-2b	Juf Mariëlle	Juf Mariëlle	Juf Ivana	Juf Ivana	Juf Ivana
3	Juf Laura	Juf Marianne	Juf Marianne	Juf Marianne	Juf Laura
4-5	Juf Sylvana	Juf Sylvana	Juf Sylvana	Juf Jolanda	Juf Jolanda
6-7	Juf Sanne	Juf Sanne	Juf Sanne of Juf Angela*	Juf Angela	Juf Angela
8	Meneer Jos	Juf Angela of Juf Joyce	Meneer Jos	Meneer Jos	Meneer Jos

2.3. Taakverdeling

Ons team bestaat voor het grootste deel uit groepsleerkrachten. De groepsleerkracht is de eerst- verantwoordelijke voor de uitvoering van de zorg en ondersteuning binnen de groep en is daarom voor ouders het eerste aanspreekpunt. Naast de verantwoordelijkheid voor de groep hebben verschillende medewerkers ook de verantwoordelijkheid voor een eigen specifieke taak en/of functie binnen onze school. Hieronder ziet u welk teamlid verantwoordelijk is voor welke taak of functie. Waar van toepassing zijn ook de werkdagen vermeld. Bij een aantal taken ontbreken deze, omdat deze taken niet op vaste, structurele dagen plaatsvinden. Voor het lesaanbod en methoden verwijzen wij u naar de bijlagen achter in deze schoolgids.

Taak en/of functie	Teamlid
Directeur Maandag - dinsdagmiddag - donderdagochtend	Juf Maaïke
Directieondersteuner en Intern begeleider Dinsdag - woensdag - donderdag	Juf Laura
Administratie Donderdag	Juf Françoise
Conciërge Dinsdag - woensdag - donderdagochtend	Meneer Roel
Reken coördinator	Meneer Jos

Vakdocent gym Donderdag	
Schoolcontactpersoon / vertrouwenspersoon	Juf Sylvana
KiVa team (SEO)	Juf Jolanda Juf Sylvana Juf Laura
Inzet Steungroep aanpak KiVa	Juf Jolanda Juf Sylvana
Rots en Water trainers	Juf Mariëlle Juf Jolanda
Vakdocent muziek Maandag	Meneer Paul
Orthopedagoog	Kim Buuron
Meer- en hoogbegaafdheidsspecialist	Judith Zom
Leesconsulent	Merel van Geel
(School) jeugdprofessional	Roos Spekman

2.4. Waarborgen van “Goed Onderwijs”

Onder “Goed Onderwijs” verstaan wij onderwijs dat leerlingen optimale kansen biedt om zich cognitief, sociaal en persoonlijk te ontwikkelen. Wij vinden het belangrijk dat ieder kind zich gezien, gehoord en veilig voelt, zodat het met vertrouwen kan leren en groeien. Daarbij streven wij naar een leeromgeving waarin kwaliteit, betrokkenheid en continue ontwikkeling centraal staan.

Om deze kwaliteit te waarborgen, werken wij vanuit een duidelijke organisatiestructuur en een sterke samenwerking binnen het team. Collega's maken gebruik van elkaars expertise en leren actief van en met elkaar, onder andere door klassenbezoeken, professionele ontwikkelgesprekken en gezamenlijke reflectie op het onderwijsaanbod. Daarnaast zetten wij de expertise van het Schoolversterkingsteam en het brede KPO-netwerk in om ons onderwijs verder te versterken en af te stemmen op de behoeften van onze leerlingen.

Professionalisering zien wij als een belangrijke voorwaarde voor “Goed Onderwijs. Daarom beschikt iedere collega jaarlijks over een professionaliseringsbudget om zich zowel individueel als gezamenlijk verder te ontwikkelen. Op deze manier blijven wij werken aan eigentijds en kwalitatief sterk onderwijs.

Ook hechten wij veel waarde aan continuïteit voor leerlingen. Met behulp van een zorgvuldig vervangingsprotocol zorgen wij ervoor dat lessen zoveel mogelijk doorgaan en leerlingen zo min mogelijk effectieve onderwijstijd missen. Zo creëren wij samen een stabiele en stimulerende leeromgeving waarin ieder kind zich optimaal kan ontwikkelen.

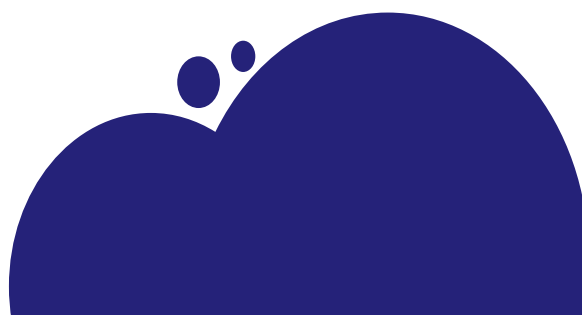
2.4.1. De organisatiestructuur

De leerkracht is de eerstverantwoordelijke voor het pedagogisch klimaat in de klas, de aansluiting op de onderwijsbehoeften en de resultaten van onze leerlingen. Tegelijkertijd verwachten wij ook van leerlingen dat zij, passend bij hun leeftijd en ontwikkeling, verantwoordelijkheid nemen voor hun eigen gedrag, leerhouding en bijdrage aan een veilige en respectvolle leeromgeving.

De directeur is eindverantwoordelijk voor kwalitatief goed onderwijs, een veilig en positief pedagogisch klimaat en het vakdidactisch handelen van de leerkrachten en medewerkers op onze school.

2.4.2. Samenwerking team

Leerkrachten werken bij ons op school nauw samen onder schooltijd en na schooltijd. Dit gebeurt bijvoorbeeld door overleg over doorgaande leerlijnen en schoolafspraken. Collega's volgen individuele scholing voor hun persoonlijke ontwikkeling en delen hun



expertise met het team. Regelmatig komt een collega, intern begeleider, lid van het schoolversterkingsteam of directie op klassenbezoek.

2.4.3. Professionalisering

De begeleiding van onze leerlingen is een verantwoordelijke taak. Om deze taak zo goed mogelijk uit te kunnen blijven voeren willen wij ons steeds verder professionaliseren. Jaarlijks wordt een scholingsplan opgesteld. Onder andere tijdens onze studiebijeenkomsten wordt tijd vrijgemaakt voor gezamenlijke scholing. Onze leerkrachten volgen, naast de scholing op studiedagen, gericht opleidingen en cursussen die aansluiten op deze speerpunten en daarmee ook de schoolontwikkeling. Het scholingsplan wordt jaarlijks beoordeeld door de MR.

Om gericht te werken aan de ontwikkeling van onze school, brengen we de sterke en zwakkere punten van onze organisatie en leerkrachten in beeld. Hiervoor werken wij met het kwaliteitssysteem WMK. In een 4-jarencyclus brengen wij elk jaar de kwaliteit van onze school in kaart.

2.4.4. Inzet van Schoolversterkingsteam en expertise uit KPO-netwerk

De leerkrachten worden ondersteund door de intern begeleider, directieondersteuner en diverse specialisten op het gebied van zorg. Daartoe heeft iedere KPO-basisschool een schoolversterkingsteam. Bij ons op school bestaat dit team naast de intern begeleider, directieondersteuner en directeur uit een orthopedagoog en een meer-en hoogbegaafdheidsspecialist. Zij denken mee over onze schoolontwikkeling, over specifieke hulpvragen rondom leerlingen op bepaalde groepen/vakgebieden. De versterking is vooral gericht op preventie. De focus ligt op goed aansluiten op het niveau en de onderwijsbehoeften van ieder kind en het voorkomen van hiaten waarbij we het welbevinden van het kind goed in het vizier hebben en houden. Hierbij zien wij ouders als een belangrijke partner. Door samen te werken en open met elkaar in gesprek te blijven, creëren we de beste voorwaarden om ieder kind optimaal tot ontwikkeling te laten komen en het beste uit zichzelf te halen.

2.4.5. Vervangingsprotocol

Wanneer een leerkracht afwezig is door ziekte of verlof wordt vervanging geregeld. In het vervangingsprotocol staat beschreven hoe dit gebeurt. Het protocol dat Lavoer gebruikt is gebaseerd op het bovenschoolse protocol van KPO. Dit protocol is goedgekeurd door het bestuur en de MR.

1. Leswerk wordt benaderd. Leswerk is een organisatie die voor diverse schoolbesturen in de regio West-Brabant vervanging regelt bij korte en tijdelijke vacatures. Leswerk kijkt eerst of er beschikbare vervangers in het eigen cluster zitten (ons cluster bestaat uit: Lavoer-Morelberg, Lavoer-Heulberg en Heiberg).

2. Wanneer er geen vervangers voorhanden zijn worden de volgende stappen doorlopen:

- a. Parttime collega's die hebben aangegeven te willen invallen op dagen dat zij niet werken, worden benaderd.
- b. Leerkrachten met een LIO wordt gevraagd om in te vallen.
- c. Inzet onderwijsassistent onder verantwoording van directie (op incidentele basis).
- d. Leerkrachten met specifieke taken worden gevraagd in te vallen met een maximum van 1 dag per week.
- e. Eventueel worden ouders benaderd met een onderwijsbevoegdheid.
- f. Kinderen die nog niet leerplichtig zijn worden gevraagd thuis te blijven.

3. Wanneer bovenstaande stappen doorlopen zijn zonder resultaat, wordt een groep (3-8) opgesplitst en verdeeld over de andere groepen. Elke leerkracht zorgt aan het begin van het schooljaar voor een noodpakket waarmee de leerlingen in de "gastgroep" uit de voeten kunnen. Voor deze optie wordt niet gekozen in een periode van frequente uitval van personeel (zoals tijdens de coronacrisis). Verdelen van groepen geeft dan te veel onrust voor onze groepen.

4. In uiterste nood wordt in overleg met het college van bestuur van KPO besloten om een groep naar huis te sturen.

3.

De zorg voor onze leerlingen

3.1. Passend Onderwijs en zorgplicht

Binnen de Wet Passend Onderwijs hebben schoolbesturen een zorgplicht. Dit betekent dat wij verantwoordelijk zijn voor het bieden van een passende onderwijsplek aan iedere leerling die bij ons staat ingeschreven of wordt aangemeld. Wanneer een leerling extra ondersteuning nodig heeft, onderzoeken wij samen met ouders welke onderwijsomgeving het beste aansluit bij de onderwijs- en ondersteuningsbehoeften van het kind. Daarbij werken school, ouders, het Samenwerkingsverband P3002 Roosendaal en de gemeente Roosendaal nauw samen. Wij bieden passend onderwijs zoveel mogelijk binnen de reguliere setting. Daarbij kijken wij wat een leerling nodig heeft én naar wat wij als school kunnen bieden binnen de mogelijkheden van onze organisatie.

Basisondersteuning welke is vastgesteld op 12 maart 2025 kunt u inzien op de website van het Samenwerkingsverband: <https://po3002.nl/>

3.2. Basis- en extra ondersteuning op Lavoer-Morelberg

3.2.1. Basisondersteuning

Onze school heeft als missie een veilige en stimulerende leeromgeving te bieden waarin ieder kind zich optimaal kan ontwikkelen. Dit betekent dat we zoveel mogelijk tegemoet willen komen aan de onderwijsbehoeften van alle leerlingen. Om dit te realiseren, zetten wij verschillende middelen en werkwijzen in:

- In het leerlingvolgsysteem Esis volgen wij de ontwikkeling van leerlingen en leggen wij gesprekken en gemaakte afspraken vast;
- In de groepen 3 t/m 8 worden alle leerlingen gedurende hun basisschoolperiode gevolgd op een aantal onderdelen van hun ontwikkeling. Daarvoor gebruiken we naast de methodegebonden toetsen ook toetsen van Leerling in Beeld, Cito Leerlingvolgsysteem. De normering van de methodegebonden toetsen zijn door het team van tevoren vastgesteld (80% norm);
- In de groepen 3 t/m 8 worden kindgesprekken gevoerd;
- Twee keer per jaar krijgen de leerlingen een rapport mee. Groep 1-2 krijgt een kijkrapport, dit wordt meegegeven wanneer het kind 3 maanden onderwijs op school heeft gevolgd. Groepen 3 t/m 8 krijgen een rapport waarin naast de methodegebonden toetsen en de Cito resultaten, ook de algemene (sociale) ontwikkeling wordt weergegeven;
- Een aantal keer per jaar vinden waar nodig leerlingbesprekingen plaats met de leerkracht en de intern begeleider;
- Drie keer per jaar hebben we met het team een schoolbespreking. Tijdens deze bespreking worden vorderingen van de groep besproken en geven leerkrachten elkaar tips, stellen kritische vragen en komen tot gezamenlijke schoolafspraken.

3.2.2. Extra ondersteuning

Op Lavoer-Morelberg gaan we verder dan alleen de basisondersteuning. Wij investeren bewust in de deskundigheid van ons team en de kwaliteit van ons onderwijs, zodat ieder kind optimaal tot ontwikkeling kan komen. Wij zijn een kleinschalige school waar het team veel samenwerkt op allerlei gebieden. Wij kennen de leerlingen en de leerkrachten kennen ons.

Binnen ons team hebben wij leerkrachten die beschikken over verschillende expertises: gedragsspecialist, rekenspecialist, jonge kind specialist(en), Rots en Water trainers, KiVa trainers en leerkrachten die kennis hebben van meer- en hoogbegaafdheid. Ook zijn wij teambreed geschoold in Traumasensitief Onderwijs en begrijpen wij de impact van ingrijpende ervaringen en creëren een veilige leeromgeving waarin elk kind zich gezien voelt. Tot slot heeft ieder teamlid ook kennis van de executieve functies en weten hoe hun handelen en klasseninrichting ondersteunend kunnen zijn om deze ontwikkeling bij de kinderen te stimuleren.

Wanneer een leerling extra ondersteuning nodig heeft of juist meer uitdaging aankan dan het groepsaanbod biedt, werken wij volgens een vaste zorgstructuur. Hiermee zorgen wij voor een zorgvuldig, planmatig en transparant proces, waarin de ontwikkeling van het kind centraal staat:

- In eerste instantie brengt de leerkracht samen met de ouders in kaart wat de onderwijsbehoefte van het kind is en welke vervolgstap in de ontwikkeling wenselijk is. De benodigde ondersteuning wordt zoveel mogelijk binnen de groep door de eigen leerkracht geboden.
- Wanneer dit onvoldoende effect heeft, wordt de intern begeleider betrokken om mee te denken en het onderwijsaanbod verder te versterken. Indien nodig kan daarnaast expertise van collega's worden ingezet of kunnen specialisten binnen de school of externe deskundigen worden ingezet. Hierbij wordt gezamenlijk gereflecteerd op het handelen, worden handelingsadviezen gedeeld en vindt afstemming plaats over de vervolgstappen. Alle relevante informatie en afspraken worden vastgelegd in het leerlingvolgsysteem Esis en besproken met ouders, zodat zij actief betrokken blijven bij het proces.
- Wanneer een leerling behoefte heeft aan specifieke ondersteuningsbehoeften kan er een HYPD Groeidocument opgesteld worden. In dit document leggen leerkrachten vast welke aanpakken en interventies effectief blijken en welke minder passend zijn, zodat de begeleiding van het kind planmatig en onderbouwd kan worden vormgegeven. Dit document wordt meerdere keren in het schooljaar geëvalueerd, bijgewerkt en met ouders gedeeld en/of doorgenomen.

In uitzonderlijke situaties, wanneer de ondersteuningsbehoefte de mogelijkheden van de school overstijgt, wordt in overleg met ouders gekeken naar een meer passende onderwijsplek binnen het regulier basisonderwijs, het speciaal basisonderwijs of het speciaal onderwijs.

Hoorrecht

Bij het opstellen en evalueren van een groeidocument of ontwikkelingsperspectief (OPP) worden ouders/verzorgers altijd betrokken. Ook de leerling wordt, passend bij leeftijd en ontwikkeling, gehoord en meegenomen in gesprekken over de eigen ontwikkeling en ondersteuning. Vanaf de bovenbouw worden leerlingen betrokken bij het formuleren van doelen en kan gevraagd worden het document mede te ondertekenen. Dit sluit aan bij het hoorrecht van kinderen zoals vastgelegd in artikel 12 van het VN-Kinderrechtenverdrag.

Schoolbrede structuur

We hanteren schoolbrede structuren, wat zorgt voor herkenbaarheid, rust en duidelijke verwachtingen binnen de hele school. In alle klassen wordt gewerkt met hulpmiddelen zoals het stoplicht en de time-timer die leerlingen helpen om zelfstandig keuzes te maken, hun gedrag te reguleren en het leerproces actief vorm te geven. Op deze manier oefenen kinderen hun executieve functies, zoals plannen, concentreren, organiseren en reflecteren. Wij werken met de methode 'Breinhelden' die de executieve functies versterken. Leren wordt zichtbaar gemaakt: de leerdoelen zijn duidelijk en inzichtelijk voor de leerlingen. In elke klas wordt gewerkt met stappenplannen, waardoor leerlingen weten welke stappen nodig zijn om tot een leerdoel te komen. Deze aanpak bevordert eigenaarschap en maakt het leerproces transparanter. We zetten in op 'leren leren' (gebruik van de Leerkuil) en bieden de leerlingen ook verschillende leerstrategieën aan om een eigen manier van leren te laten ontdekken.

Meer- en hoogbegaafde leerlingen

Lavor - Morelberg heeft een beleidsplan meer en (hoog)begaafdheid. Hierin staat hoe we het onderwijs aan deze groep leerlingen inhoud geven en concreet uitwerken, zodat duidelijk wordt wat ouders en leerlingen van onze school mogen verwachten. We beschrijven hoe we signaleren en welke criteria gehanteerd worden. We streven ernaar om (hoog)begaafdheid zo vroeg mogelijk te signaleren, zodat we aan kunnen sluiten bij de capaciteiten, mogelijkheden en interesses van de leerling. Dit met als doel te voorkomen dat de leerling zich, ten koste van zichzelf, aanpast aan de rest van de groep, met onderpresteren, frustratie en/of verlies van motivatie tot gevolg. Ook geven we aan welke organisatievormen, werkwijzen, middelen en materialen worden gebruikt in ons onderwijs aan deze groep leerlingen. Wij vinden het belangrijk dat ieder kind gezien wordt. Wij hebben de verschillende onderwijsbehoeften van onze leerlingen in beeld en stemmen hier ons onderwijsaanbod op af. Wij gaan per leerling voor het maximale resultaat.

Voor meer- en hoogbegaafde leerlingen bieden we diverse projecten aan (binnen de taxonomie van Bloom), zodat ook zij op hun eigen niveau worden uitgedaagd met verdiepende en verrijkende opdrachten. Deze projecten/opdrachten bevatten vragen die de hogere denkkorde aanspreekt.

Op school maken we o.a. gebruik van twee signaleringsinstrumenten: ZOOV+ en SIDI. Deze hulpmiddelen helpen ons om leerlingen met kenmerken van meer- en (hoog)begaafdheid tijdig te signaleren en goed in beeld te brengen. Op basis van de uitkomsten van deze signalering bepalen we samen met ouders, leerkrachten en ambulant begeleider (HB-specialist) welke ondersteuningsbehoefte er is en welke verrijking passend is.

Op Lavor-Morelberg proberen we alle leerlingen een leerstofaanbod te bieden dat zo goed als mogelijk is aangepast aan hun onderwijsbehoeften. Meestal kan dit gewoon binnen de eigen groep vorm worden gegeven. Sommige leerlingen hebben echter een zodanige ontwikkelingsvoorsprong dat het verrijkingsaanbod dat in de klas gerealiseerd kan worden niet voldoende is. Daarom wordt er met ingang van het schooljaar 2026-2027 een bovenscholse HB-groep op locatie Lavor-Heulberg gerealiseerd. De leerlingen van Lavor-Heulberg, de Heiberg en de Blokwei kunnen ook hieraan deelnemen. Deze groep leerlingen komt iedere woensdagochtend samen in de HB-groep voor verrijking, peercontact en het werken aan specifieke onderwijsbehoeften. Voor welke leerlingen deze groep bedoeld is, hoe je hieraan deel kunt nemen en welk aanbod hier centraal staat, wordt beschreven in het beleidsplan MB/HB groep.

Taalontwikkeling, dyslexie en leesondersteuning

Voor leerlingen met (een vermoeden van) dyslexie zetten we het leesprogramma BOUW! in. Dit is een bewezen effectieve en preventieve interventie waarmee leerlingen zelfstandig of onder begeleiding en op eigen niveau werken aan hun leesvaardigheid. Leerlingen die na het doorlopen van het leesprogramma van BOUW! nog extra ondersteuning nodig blijken te hebben, krijgen 60 minuten per week extra ondersteuning buiten de klas.

Ondersteuning executieve functies

Wanneer een leerling vastloopt op het gebied van executieve functies kan er in overleg met leerkracht, ouders en intern begeleider, individuele begeleiding worden ingezet. Deze begeleiding biedt de leerling de mogelijkheid om in een kleinere setting specifiekere op dat moment (nog) onvoldoende vaardigheden intensiever te trainen.

Daarbij is een goede samenwerking tussen ouders en school van groot belang om de begeleiding op elkaar af te stemmen en gezamenlijk het gewenste resultaat te behalen.

Samenwerking Kober Dol-fijn

Op onze school is er een nauwe samenwerking met de peuterspeelzaal Dol-fijn. Na iedere vakantie is er een warme overdracht. Iedere leerling wordt besproken, zodat wij bij plaatsing direct verder kunnen met de leerling en daardoor een fijne start op de basisschool kan maken.

Jeugdgezondheidszorg

Meer informatie over de gezondheid van kinderen vindt u op de website www.ggdwestbrabant.nl.

De Jeugdprofessional is het aanspreekpunt op school voor al uw vragen over opgroeien en opvoeden van uw kind. De jeugdprofessional voor Lavoer - Morelberg is Roos Spekman. Wanneer het wenselijk is om een jeugdprofessional in te schakelen, zorgt de school ervoor dat ouders in contact worden gebracht met onze jeugdprofessional. Tevens hebben wij ook een jeugdverpleegkundige die wij kunnen inschakelen wanneer ouders en school dit wenselijk vinden, Melanie Venhuizen: m.rokx@ggdwestbrabant.nl.

3.3. Veiligheid

3.3.1. Fysieke Veiligheid

De school is verantwoordelijk voor de kwaliteit van het onderwijs en ook voor de veiligheid van leerling en leerkracht. Wij hebben een veiligheidsplan waarin we beschrijven wat "een veilige school" inhoudt. Dit gaat o.a. over brandpreventie en verkeersveiligheid en het zich veilig voelen in de groep en op school. Een aantal procedures en afspraken die op onze school gelden zijn in dit veiligheidsdocument opgenomen, zoals: de risico-inventarisatie en evaluatie, het Arbobeleid, ons vluchtplan en onze leefregels. De school beschikt over leerkrachten die in het bezit van een BHV-certificaat zijn en over het bronzen Brabants Verkeers Label (BVL).

3.3.2. Sociale veiligheid

Met plezier naar school gaan en je veilig voelen zijn belangrijke voorwaarden voor leren en ontwikkelen. Onze school draagt er zorg voor dat het kind een veilig schoolklimaat ervaart. Het pedagogisch klimaat is gebaseerd op betrouwbaarheid in een heldere structuur. De kinderen krijgen de kans om zich in een stabiele positieve leeromgeving te ontplooiën met hulp van de leerkracht, intern begeleider, orthopedagoog én jeugdprofessional. Samenwerking met ouders en goede communicatie tussen ouders en school in deze is van groot belang.

3.3.3. KiVa

Op Lavoer - Morelberg wordt KiVa gehanteerd om de sociale veiligheid te waarborgen en om pesten te voorkomen en terug te dringen.

KiVa is een programma voor de sociaal-emotionele ontwikkeling van kinderen op de basisschool. KiVa richt zich op positieve groepsvorming en het verbeteren van de sociale veiligheid. Binnen KiVa ligt de nadruk op de groep als geheel. Het motto van KiVa luidt dan ook: 'Samen maken we er een fijne school van!'

- KiVa is een antipestprogramma uit Finland met preventieve & curatieve maatregelen om pesten te voorkomen en terug te dringen.
- KiVa is wetenschappelijk als beste antipestprogramma uit onderzoek naar voren gekomen (o.m. uit Cambridge: Farrington & Ttofi, 2010).
- KiVa verhoogt welzijn, motivatie en schoolprestaties van alle leerlingen.
- Voor verdere informatie over KiVa kunt u vinden op de website www.KiVaschool.nl.
- Het antipestprotocol en gedragsprotocol kan bij de school worden opgevraagd.

Toch kunnen er situaties ontstaan zoals ruzies, conflicten of pestgedrag. In dat geval zetten wij passende interventies in om het welzijn van leerlingen te herstellen en de veiligheid binnen de groep te waarborgen. Deze interventies worden uitgevoerd door medewerkers die deel uitmaken van het KiVa-team en hiervoor gecertificeerd zijn:

- **Curatief groepsgesprek:** problemen worden waar mogelijk bespreekbaar gemaakt binnen de groep. Onder begeleiding van de leerkracht leren leerlingen samen verantwoordelijkheid te nemen voor een veilige en respectvolle omgang met elkaar;
- **Steungroepaanpak:** wanneer een leerling wordt gepest of zich niet prettig voelt, kan een steungroep worden ingezet. De steungroepaanpak bevat een duur van +/- 1 schoolweek. Een zorgvuldig samengestelde groep leerlingen denkt actief mee en maakt afspraken om het welzijn van de leerling te verbeteren en de situatie positief te veranderen. De ouders van het gepeste kind worden hiervan op de hoogte gebracht door de leerkracht.
- **Herstelaanpak:** als eerdere interventies onvoldoende effect hebben, wordt een herstelaanpak ingezet. De herstelaanpak wordt alleen gebruikt in die uitzonderlijke situaties dat de steungroepaanpak niet werkt. De ouders van zowel het gepeste kind als de pester(s) worden op de hoogte gesteld van het gemaakte plan om het gedrag en de situatie duurzaam te verbeteren.

3.3.4. Verkeersveiligheid

Lavor-Morelberg is al jaren in bezit van het Brabants Verkeersveiligheidslabel (BVL). Het BVL helpt basisscholen en gemeenten om structureel en meer op de praktijk van alle dag gerichte verkeerseducatie te geven. Het is een paraplu-project van de provincie Noord-Brabant voor verkeerseducatie. Het Label is een bewijs dat verkeersveiligheid structureel deel uitmaakt van ons schoolbeleid.

Onze leerlingen krijgen verkeerslessen. Ook hebben wij verkeersprojecten met praktische oefeningen. Onze school neemt deel aan het verkeersexamen, waar leerlingen uit groep 7 een theoretisch als praktisch verkeersexamen moeten afleggen. Daarnaast is er aandacht voor de schoolomgeving en zijn de wegen naar ons gebouw toe zo verkeersveilig mogelijk.

3.4. Toelating nieuwe leerlingen

Nieuwe ouders kunnen een afspraak maken met de directeur/directieondersteuner. Dit kan via onze e-mail: directie.morelberg@lavoorkpo.nl, of via de telefoon: 0165-396584.

U krijgt een kennismakingsgesprek met rondleiding door de school, waarna u de fysieke schoolgids en kalender van ons ontvangt. Als wij de aanmeldingsformulieren terugontvangen, wordt dit besproken met de toekomstige groepsleerkracht en de intern begeleider. De volgende stappen zijn belangrijk voor de aanmelding:

- Stap 1: U meldt uw zoon/dochter aan via het aanmeldingsformulier. Bij voorkeur minimaal 4 maanden voordat uw zoon/dochter 4 jaar wordt. Als u kiest voor een KPO-school, dan bekijken we, tijdens het kennismakingsgesprek, samen met u of wij uw zoon/dochter alle noodzakelijke ondersteuning kunnen bieden. Is dat niet het geval, dan geven wij aan welke school deze ondersteuning wel biedt, of adviseren wij een speciale school. In onze schoolgids en op de website van het Samenwerkingsverband (www.p3002.nl) leest u welke ondersteuning wij kunnen bieden.
- Stap 2: Als wij het aanmeldingsformulier hebben ontvangen en wij zijn de juiste school voor uw kind, ontvangt u een ontvangstbevestiging.
- Stap 3: Zes tot 8 weken voordat uw zoon of dochter op school zal beginnen, neemt de leerkracht contact met u op. De leerkracht zal samen met u de wenmomenten inplannen zodat uw kind van tevoren nog een aantal keer kan komen wennen. Als uw kind voorheen op een andere school of peuterspeelzaal heeft gezeten, zullen we ook bij hen informatie over uw kind opvragen, indien u daar toestemming voor geeft. U wordt daarna schriftelijk geïnformeerd over de inschrijving.
- Stap 4: Wanneer uw kind 4 jaar wordt, zal in overeenstemming met de leerkracht van uw zoon/dochter afgestemd worden wanneer zij met hun eerste schooldag kunnen starten.

3.5. Leerplichtambtenaar

De leerplichtambtenaar is bereikbaar via telefoonnummer (0165) 579 747 of per post via postbus 5000, 4700 KA Roosendaal.

3.6. Schorsen en verwijderen

Binnen Nederland geldt de Leerplichtwet, waardoor iedere leerling recht heeft op onderwijs. In uitzonderlijke situaties kan het bevoegd gezag, het College van Bestuur, echter besluiten een leerling te schorsen of te verwijderen. Een dergelijk besluit wordt uitsluitend genomen wanneer sprake is van ernstige omstandigheden waarbij het welzijn, de veiligheid of de onderwijskwaliteit binnen de school in het geding komt.

Aanleiding voor schorsing of verwijdering kan gelegen zijn in het gedrag van de leerling. Daarnaast kan ook het gedrag of de opstelling van ouders/verzorgers ertoe leiden dat de samenwerking tussen school en thuis zodanig onder druk komt te staan dat voortzetting van de plaatsing niet langer mogelijk is.

Bij een voorgenomen schorsing of verwijdering handelt de school zorgvuldig en volgens de geldende wet- en regelgeving. De werkwijze en procedures zijn vastgelegd in het protocol Schorsen en Verwijderen van Lavor-Morelberg. Dit protocol is op verzoek verkrijgbaar bij de directie.

4.

De effecten van het onderwijs

4.1 Toetsen

Om ontwikkelingsaspecten in beeld te brengen, gebruiken we verschillende hulpmiddelen:

- In groep 1-2 observeren en registreren wij ontwikkelingsaspecten aan de hand van het Leerlingvolgsysteem (LVS) "KIJK". Zo bevorderen we een soepele doorstroming van spelend leren in groep 1-2 naar schools leren in groep 3.
- Op het gebied van de Sociaal Emotionele Ontwikkeling (LVS SEO) maken we vanaf groep 3 gebruik van de KiVa vragenlijsten. Bijzonderheden kunnen we zo tijdig signaleren en aanpakken. Welbevinden, sociale lijnen en schoolbeleving worden op deze manier zichtbaar.
- CITO Leerling in Beeld: Voor de groepen 3 tot en met 8 gebruiken we, naast de methode gebonden toetsen, Cito-toetsen om de leervorderingen van uw kind goed te volgen. De resultaten hiervan verwerken we in het leerlingvolgsysteem Esis.

Wij nemen de toetsen af volgens de KPO-toetskalender. Om eenduidigheid bij de afname te garanderen heeft onze school een toetsprotocol opgesteld.

4.2 Leerling in beeld – cito toetsen

Wij nemen vanaf groep 3 tweemaal per schooljaar Leerling in Beeld Cito-toetsen af. Met deze toetsen kunnen wij de vaardigheidsgroei van onze leerlingen in beeld brengen (ontwikkelingsperspectief). Hebben onze leerlingen geleerd in de afgelopen periode? Zo ja, hebben zij voldoende geleerd of kunnen wij er nog meer uithalen. Zo nee, waar ligt de oorzaak? Wat kan de leerkracht doen om nog beter aan te sluiten bij de onderwijsbehoeften van de leerlingen? De Cito scores geven ons de gelegenheid om de resultaten van ons onderwijs te vergelijken met het landelijk gemiddelde. Indien nodig zullen wij hierop anticiperen, dit verwerken de leerkrachten in de groepsaanpak. In een MARAP (managementrapportage) worden per KPO-school de resultaten verwerkt en geanalyseerd, zodat we ook op KPO-niveau de resultaten met elkaar kunnen vergelijken.

4.3 Verwijzing naar het Voortgezet onderwijs

Hoe komt Lavor-Morelberg tot een definitief schooladvies?

Doordat we de leerlingen al vanaf het begin van hun schoolloopbaan goed volgen, ontstaat er een goed cognitief beeld van de leerling. De resultaten van de Leerling in Beeld - Citotoetsen worden door de leerkrachten en de intern begeleider geanalyseerd en door de leerkrachten in een groepsbespreking toegelicht. Door de groepen op schoolniveau te bespreken is voor ieder teamlid duidelijk wat er in de school speelt en bekend hoe we de onderwijsbehoeften nog beter op de leerlingen kunnen afstemmen.

Lavor-Morelberg vindt het belangrijk dat er mét (en niet over) de leerlingen gesproken wordt over hun ontwikkeling op school. Bij rapportgesprekken zijn zowel ouder(s)/verzorger(s) en de leerling waar het om gaat bij het gesprek aanwezig. Bij zorggesprekken kan ervoor gekozen worden om de leerling niet altijd te laten aansluiten. Tijdens het rapportgesprek wordt het ontwikkelingsperspectief (mini-grafieken Leerling in Beeld) aan ouders getoond. Aan de hand van de mini-grafieken kan de leerkracht de ontwikkeling per vakgebied, per meetmoment, laten zien.

Vanaf eind groep 6 laat de groepsleerkracht tijdens het rapportgesprek het ontwikkelingsperspectief en de Plaatsingswijzer zien. De Plaatsingswijzer toont een "voorzichtig" beeld van een (op dat moment) mogelijk uitstroomprofiel van de leerling. Hierbij wordt er rekening gehouden met de meetmomenten die er in groep 7 en 8 nog gaan zijn en dat het uitstroomprofiel nog kan veranderen. Daarnaast kijken wij als school naar het totaalbeeld van de leerling (o.a. planning/organisatie, aandacht/concentratie, werkhouding, welbevinden, sociaal-emotionele ontwikkeling etc.) en is een toets één onderdeel van de totstandkoming van een uiteindelijk definitief schooladvies.

Eind groep 7 geeft de groepsleerkracht een oriëntatieadvies. Wij vinden het als school belangrijk dat het oriëntatieadvies (eventueel) nog naar boven bijgesteld kan worden. Het oriëntatieadvies heeft voornamelijk als doel een richting te geven aan het vervolgonderwijs en dat leerlingen met hun ouders gerichter scholen kunnen gaan bezoeken.

Net voor de Doorstroomtoets, midden groep 8, krijgen de leerlingen een voorlopig schooladvies. Het voorlopig schooladvies wordt alleen bijgesteld wanneer op de Doorstroomtoets een hoger advies uitkomt én dit voor de leerling ook passend en wenselijk is. Wanneer dit bij een leerling het geval is, zal dit altijd in overleg met de ouders en de leerling besproken worden. Na de Doorstroomtoets ontvangen de leerlingen hun definitieve schooladvies.

5.

Kwaliteit als prioriteit

Structurele aanpak

Werken met kinderen vraagt om kwaliteit. Wij willen datgene uit uw kind halen wat erin zit! Daarom streven wij naar kwaliteit, zowel organisatorisch als inhoudelijk.

Wij doen dit door onderstaande onderwerpen dagelijks op onze agenda te zetten:

1. Pedagogisch klimaat;

Een goed pedagogisch klimaat is de basis om tot leren te kunnen komen. Wij volgen het welbevinden van onze leerlingen via de KIJK observatiemethode, KiVa vragenlijsten en sociogrammen. Het kind staat centraal. Wij voeren aan het begin van het schooljaar met elk kind en ouder/ verzorger een kennismakingsgesprek om de verwachtingen naar elkaar uit te spreken en persoonlijke doelen te stellen. Vanaf groep 6 voeren we drieluikgesprekken (kind-ouder-leerkracht) tijdens de rapportavonden. Tevens voeren we met elk kind kindgesprekken in het kader van welbevinden en leerbehoeftes.

2. Passende opbrengsten;

Wij hebben ons per vakgebied doelen gesteld. Wij willen de doelen voor elk kind reëel en uitdagend houden, wij willen onze kinderen laten presteren en ontwikkelen naar vermogen. Met een MARAP (managementrapportage) brengen wij de groei van groepen en leerlingen in beeld.

3. Uitslagen tevredenheidpeiling;

De peilingen van de ouders, leerlingen en personeel vormen mede de basis voor onze aandachtspunten van de komende jaren.

4. Gesprekken met Voortgezet onderwijs;

Het voortgezet onderwijs stuurt een paar maal per jaar de vorderingslijsten van onze oud-leerlingen toe. Wij blijven zo op de hoogte van de resultaten en zien tevens of ons advies tijdens de adviesgesprekken in overeenstemming is met de werkelijkheid.

5. Scholing;

Ons team schoolt zich jaarlijks op het gebied van Passend Onderwijs en nieuwe eigentijdse onderwijsmethodes.

6. In- en externe kwaliteitsonderzoeken;

Regelmatig vindt er een kwaliteitsonderzoek plaats door Inspectie van het Onderwijs of een auditteam van KPO.

7. Klassenbezoek;

Regelmatig komt een collega, intern begeleider of directeur op klassenbezoek.

8. Ontwikkeldoelen;

Natuurlijk kijken wij als school verder dan het lopende schooljaar. Voor de beleidsperiode 2024-2027 hebben we diverse ontwikkel- doelen vastgesteld zodat we ook de komende jaren onze onderwijskwaliteit verder versterken.

Op bovenstaande manieren kunnen wij ons onderwijs en aanpak nog beter afstemmen op de onderwijsbehoeften van de leerlingen.

6.

Betrokkenheid van ouders

Ouderbetrokkenheid

Ouderbetrokkenheid is een gelijkwaardige samenwerking. Dit uit zich enerzijds in meehelpen en ondersteunen bij activiteiten en anderzijds in positief kritisch meedenken. Uw betrokkenheid draagt bij aan een goede attitude, positief welbevinden en schoolsucces van uw kind! Als ouders en school samenwerken bevorderen wij gezamenlijk de ontwikkeling en kansen van uw kind(eren). Dit betekent ook goede afspraken maken over de wederzijdse verwachtingen en over de waarden en normen die op Lavoer-Morelberg gelden. De betrokkenheid en samenwerking tussen ouders en school vinden wij belangrijk omdat de samenhang in de opvoeding thuis en in het onderwijs een positief effect kan hebben op de ontwikkeling en de schoolprestaties van de kinderen.

6.1 Vormen van ouderbetrokkenheid

Wij kennen verschillende vormen van ouderbetrokkenheid:

- Hulp bij activiteiten/ vervoer;
- Informele gesprekken met de teamleden;
- Formele gesprekken met de teamleden;
- Ouderactiviteitencommissie;
- Medezeggenschapsraad (MR).

Ouderactiviteitencommissie

School en ouders organiseren in een goede relatie leuke en leerzame activiteiten voor uw kind(eren). Onze ouderactiviteitencommissie vindt het van belang dat de tijd die kinderen op school doorbrengen zo leerzaam en plezierig als mogelijk verloopt. De ouderactiviteitencommissie helpt mee met het organiseren van verschillende activiteiten. Zij vergaderen een aantal keer per schooljaar. Hier worden o.a. de activiteiten besproken en geëvalueerd.

De Medezeggenschapsraad (MR)

Het KPO en de directie van de school bepalen het beleid, het is de taak van de MR onze school te adviseren en in te stemmen met het gezamenlijk uitgezette beleid. In de MR bespreken we alles wat belangrijk is voor de school, zoals schoolgids, scholingsplan, schoolorganisatie, enzovoorts. Met de bevoegdheden die de MR heeft, kan zij zich inzetten voor het belang van kinderen, ouders en het personeel. Onze MR bestaat uit 4 leden: 2 ouders en 2 leerkrachten. E-mail: mr.morelberg@lavoorkpo.nl. Bovenschools hebben wij ook een Gemeenschappelijke Medezeggenschapsraad (GMR KPO).

Klassenouders en hulpouders

Wij werken graag met hulpouders. Zij ondersteunen in overleg met de leerkracht en/of werkgroep verschillende activiteiten in de groep of schoolbreed. Elke leerkracht maakt afspraken met de eigen klassenouder voor de organisatie en afstemming van activiteiten gedurende het betreffende schooljaar.

Vrijwillige ouderbijdrage

De wetgeving m.b.t. de vrijwillige ouderbijdrage is helder. De bijdrage is op vrijwillige basis en geen enkel kind mag worden uitgesloten van activiteiten die door de school worden georganiseerd. Scholen merken in toenemende mate dat ouders als gevolg van de stijgende kosten van het levensonderhoud noodgedwongen kiezen om de vrijwillige ouderbijdrage niet te voldoen.

Het samen vieren is een essentiële en voorwaardelijke levenservaring voor kinderen. Om in de basis dit te garanderen voor alle kinderen en de toenemende kansongelijkheid tussen kinderen te verkleinen maken we gebruik van het budget "Het leven vieren".

Het schoolbestuur stelt per kind, per schooljaar een basisbedrag ten behoeve van vieringen en bijzondere activiteiten ter beschikking. Daarnaast wordt er door de school een vrijwillige ouderbijdrage gevraagd t.b.v. specifieke activiteiten zoals schoolreis en schoolkamp. Dit is afgestemd met de oudervereniging volgens de Wet op de Medezeggenschap. De vraag om de (vrijwillige) ouderbijdrage voor de themadag van groep 1/2 (10 euro), de schoolreis voor groep 3 t/m 8 (34,50 euro) en het schoolkamp voor groep 8 (67,50 euro) zullen aan het begin van het nieuwe schooljaar vanuit de directie, via Social Schools, worden gedeeld.

In Roosendaal wordt samengewerkt met drie stichtingen die hulp kunnen verlenen. Stichting Jeugd Cultuur Fonds voor de kosten van culturele activiteiten, Stichting Paul voor sportactiviteiten en Stichting Leergeld voor allerlei kosten op het gebied van onderwijs en welzijn. Stichting Leergeld richt zich op ouders /verzorgers van schoolgaande kinderen in de leeftijd van 4 tot 18 jaar, die het financieel niet goed meer rond kunnen krijgen. Als de bijzondere bijstand of andere regelingen voor tegemoetkomingen in de kosten niet of niet voldoende hulp bieden kunnen deze ouders een beroep doen op Stichting Leergeld Roosendaal.

Een aanvraag voor ondersteuning door Stichting Leergeld kan telefonisch op maandag en woensdag tussen 10.00 en 13.00 uur: tel. 0165 399150. Ook schriftelijk kan een aanvraag geplaatst worden bij Stichting Leergeld Roosendaal, Postbus 215, 4700 AE Roosendaal of per E-mail: leergeld.rsd@kpnmail.nl. Indien ouders een verzoek indienen bij Leergeld worden zij bezocht door medewerkers van Stichting Leergeld om het probleem te bespreken. Voor verdere informatie willen wij u graag verwijzen naar de door het ministerie uitgebrachte brochure "De ouderbijdrage, vrijwillig verplicht".

6.2 Informatievoorziening aan de ouders

U, als ouder/verzorger, wordt op verschillende manieren geïnformeerd.

Kennismakingsgesprek

Wij voeren aan het begin van het schooljaar met elk kind en ouder/ verzorger een kennismakingsgesprek. In dit gesprek leren ouders en de nieuwe leerkracht(en) elkaar beter kennen en worden achtergronden, verwachtingen en doelen met betrekking tot de brede ontwikkeling van het kind samen besproken.

Informatieavond schoolverlaters

De ouders van groep 8 nodigen we ook nog uit voor een speciale avond, waarbij we informatie geven met betrekking tot de schoolkeuze na de basisschool.

KIJK gesprekken

Twee keer per jaar wordt de KIJK observatielijst voor de groepen 1 en 2 besproken. De ouders krijgen na een gesprek over de KIJK observatie lijst een uitdraai van de observatie mee.

Rapportgesprekken/Ouder-kind gesprekken

De groepen 3 t/m 8 ontvangen twee keer per schooljaar hun rapport. Wij nodigen u uit om de resultaten van uw kind te komen bespreken.

Spreekuur

Tussen de rapporten door kennen we ook de spreekuurtjes. De leerkracht kan u hiervoor uitnodigen. Wanneer u zelf iets te vragen of op te merken heeft, kunt u dit ook aangeven.

Tussentijds contact

Uiteraard bent u als ouder altijd welkom op school en is het mogelijk om naast deze vaste contactmomenten met de leerkracht of de directie een afspraak te maken.

Social Schools

Wij werken met een digitaal communicatiesysteem: via "Social Schools" hebben ouders en/of verzorgers toegang tot alle school informatie die op hun kind betrekking heeft.

Lavor-Morelberg nieuws

De meest recente informatie ontvangt u digitaal. Deze informatie ontvangen alle ouders via Social Schools en staat op onze website. Eén maal per maand verschijnt de Lavorbode met daarin onder andere leuke en interessante informatie over de school en het onderwijs in het algemeen.

Website/Facebook/Instagram

Onze website bevat actuele informatie. Onze Facebookpagina en ons instagramaccount (kpolavoomorelberg) geven met regelmaat een indruk van onze activiteiten.

Gescheiden ouders

In elke klas zit wel een kind van gescheiden ouders. Iedere ouder heeft in principe recht op informatie van de school over zijn of haar kind. Dat is het uitgangspunt bij alle scholen van KPO. Er zijn echter wel verschillen. De ene ouder heeft recht op meer informatie dan de andere. Dat heeft te maken met de wettelijke hoedanigheid waarin de ouders verkeren.

1. Voor ouders die met elkaar getrouwd zijn of samenwonen en die het gezag over hun kinderen hebben, is de situatie het makkelijkst. Zij krijgen steeds gezamenlijk alle informatie over hun kind.
2. Voor ouders die gescheiden zijn, die niet meer bij elkaar wonen en die wel het gezag hebben, ligt het niet anders. Zij hebben allebei recht op alle informatie over hun kind.
3. Ouders die geen gezag (meer) hebben over het kind, hebben ook recht op informatie over hun kind. De ouder zal daar echter wel zelf om moeten vragen. De school hoeft uit zichzelf geen informatie te geven aan deze ouders. De school kan weigeren om informatie te geven als dat ingaat tegen het belang van het kind. Dit kan enkel na grondig onderzoek van de situatie en wanneer de weigering schriftelijk wordt gemotiveerd.

6.3 Schoolcontactpersoon

Als u een klacht heeft en u wilt niet naar de leerkracht en/of de directie, dan kunt u naar onze schoolcontactpersoon: Sylvana Fortuin. De belangrijkste taak van de schoolcontactpersoon is zorgen voor de eerste opvang bij een klacht en is verplicht tot geheimhouding. Zij kan u helpen met de te volgen procedure en helpen u waar wenselijk naar de externe vertrouwenspersoon.

Schoolcontactpersoon

Sylvana Fortuin: s.fortuin@kporoosendaal.nl

Bovenstaande leerkracht is ook aanspreekpunt voor ouders en leerlingen bij vragen over o.a. seksuele intimidatie en machtsmisbruik in het algemeen. Dit geldt voor zaken die zich afspelen binnen de schoolsituatie en voor alle andere activiteiten die onder verantwoordelijkheid van de school worden georganiseerd. Voor problemen buiten de schoolsituatie is de groepsleerkracht de aan te spreken persoon voor leerlingen en ouders.

Klachtmeldingen over seksuele intimidatie, seksueel misbruik, ernstig psychisch of fysiek geweld:

Meldpunt vertrouwensinspecteurs: 0900-111 3 111

Voor meer informatie met betrekking tot de klachtenregeling verwijzen wij u naar de bovenschoolse gids via onze website.

Belangrijke onderwijs gerelateerde nummers:

Inspectie van het Onderwijs. Vragen over onderwijs: 088-6696060 | info@owinsp.nl | www.onderwijsinspectie.nl Leerplichtambtenaar: postbus 5000, 4700 KA Roosendaal | 0165 - 579747

Wc gebruik en zindelijkheid - groep 1

Kinderen mogen gedurende de schooldag gebruikmaken van het toilet. Om de rust en structuur binnen de groep te behouden, stimuleren wij wel dat toiletbezoek zoveel mogelijk plaatsvindt buiten de instructiemomenten om. De kinderen gaan zelfstandig naar het toilet.

Wij verwachten dat kinderen bij de start op school in principe zindelijk zijn en zelfstandig gebruik kunnen maken van het toilet. Op school is een wc-verkleiner aanwezig, het is daarom niet nodig om zelf een wc-verkleiner mee te geven.

Kleine ongelukjes kunnen uiteraard voorkomen. Hiervoor hebben wij reservekleding en verschoningsmateriaal beschikbaar. Wij verzoeken u vriendelijk de gebruikte kleding gewassen retour te geven. Daarnaast kan het prettig zijn om een extra setje kleding in de schooltas van uw kind mee te geven.

Wanneer sprake is van ontlasting in de kleding, nemen wij contact op met ouders/verzorgers met het verzoek hun kind op te halen of zelf te komen verschonen. De school beschikt niet over de faciliteiten om kinderen hierin te verzorgen.

Daarnaast behoort het verschonen van kinderen niet tot de onderwijskundige taken van onze medewerkers. Onze leerkrachten zijn verantwoordelijk voor het verzorgen van goed onderwijs en de begeleiding van de groep, waardoor wij ouders/verzorgers vragen hier zelf verantwoordelijkheid in te nemen wanneer dit nodig is. Mochten er medische redenen zijn, dan denken wij uiteraard graag met u mee.

Ziekmelden

Als uw kind ziek is of om een andere onvoorziene reden de school niet kan bezoeken dan meld je dit via Social Schools/ absenties bij de leerkracht van de groep.

Wanneer een kind tijdens schooltijd niet in de klas verschijnt zonder dat ons een reden bekend is, nemen wij contact met u op om te vernemen of alles in orde is. Hiervoor gebruiken we het (nood)telefoonnummer dat u ons bij aanmelding hebt opgegeven. Ook wanneer uw kind op school ziek wordt of iets overkomt, gebruiken we dit nummer om u te informeren.

Verlof

De leerplichtwet kent geen snipperdagen. Maar in bijzondere omstandigheden kan wel extra verlof worden aangevraagd. Wij werken vanuit de regels zoals die door de rijksoverheid zijn vastgesteld. Informatie hierover kunt u vragen bij de directie. U kunt ook terecht bij de leerplichtambtenaar van de gemeente.

Mobiele telefoons en Smartwatch

Tegenwoordig is het bezitten van een mobiele telefoon of andere devices de gewoonste zaak van de wereld. Wij zijn van mening dat het persoonlijk gebruik hiervan op school storend is voor de lessen. Het aan hebben staan van mobiele devices of smartwatch is dan ook niet toegestaan. Uit oogpunt van beschadiging of verlies, adviseren we de kinderen geen mobiele devices of smartwatch mee naar school te laten nemen. KPO Roosendaal en Lavoer kunnen niet aansprakelijk worden gesteld voor beschadiging, verlies of diefstal van mobiele devices of smartwatches. Als kinderen toch een mobiele device mee naar school nemen, leveren ze die aan het begin van de lesdag bij de leerkracht in. Aan het einde van de lesdag kunnen ze deze weer bij de leerkracht ophalen. Dit alleen na schriftelijke afspraak tussen ouders en school. Wij verwijzen hier naar het beleid van KPO: [mobiele_telefoon_devices_beleid.pdf](#)

Wet op de Privacy: Algemene verordening gegevensbescherming (AVG)

Per 25 mei 2018 is de nieuwe wet op de privacy ingegaan. Alle documenten die hierop van toepassing zijn vindt u op de website van KPO: Privacy

Doelbinding

Ter inspectie mogen we alleen persoonsgegevens verwerken als dat voor onze wettelijke taken noodzakelijk is.

Foto's en filmopnames

Gedurende het schooljaar maken leerkrachten en/of ouders bij allerlei activiteiten foto's/ films. Deze foto's plaatsen we alleen in de schoolgids, op de website en/of Facebook van onze school als u hiervoor toestemming heeft gegeven. Deze toestemming geeft u wel of niet door binnen ons systeem 'Social Schools' de door u gekozen optie aan te vinken.

Sponsoring

Als er op de school sprake is van enige vorm van sponsoring dan zal de leiding van de school zich houden aan de voorschriften die verstrekt zijn door het ministerie van Onderwijs en Wetenschappen.

Kober kinderopvang

Zoekt u kinderopvang? Op onze school is kinderopvang gerealiseerd door Kober: Locatie Morelberg 102 Dol-fijn. "Wij bieden goede, professionele kinderopvang voor kinderen van 0-13 jaar bij u in de buurt voor ieder kind." Bel: (076) 504 56 01. Mail: serviceteam@kober.nl of kijk op www.kober.nl

Kober kinderopvang biedt gemak en ondersteuning aan werkende ouders. Informatie van Kober Kinderopvang.

Je kind gaat naar de basisschool. Een schooldag duurt vaak minder lang dan een werkdag. Een dilemma van veel ouders. Hoe los je dit op een leuke en goede manier op? Kom eens een kijkje nemen bij Kober kinderopvang! Samen zoeken we naar opvang die het beste past bij wat jullie zoeken.

Meer dan 15.000 kinderen maken al gebruik van de opvangmogelijkheden van Kober kinderopvang. Ook jouw kind is van harte welkom, je kunt kiezen uit:

Buitenschoolse opvang (4-13 jaar)

De buitenschoolse opvang van Kober is altijd vlak bij de basisschool van jouw kind en vaak zelfs in de school. We zijn tot 18.00 uur open. Niet alleen na schooltijd, maar ook vóór school, tijdens schoolvrije dagen en in de vakanties. We hebben een ruim aanbod aan activiteiten, zo ontdekt je kind nieuwe talenten en interesses. Wil je kind chillen met vriendjes? Dan kan dat ook!

Kinderdagverblijf (0-4 jaar)

Kies je voor een kinderdagverblijf? Dan zit je bij Kober goed. We geven je kind alle zorg, liefde en aandacht die het nodig heeft. We spelen, lezen voor, knuffelen en zorgen dat je kind in zijn eigen tempo kan groeien en leren.

Peuteropvang/peuterspeelzaal (2-4 jaar)

Op de peuteropvang went jouw kind niet alleen aan een nieuwe omgeving, maar leert het ook omgaan met andere peuters. Spelenderwijs bereiden wij de peuters voor op de basisschool, zodat de overgang makkelijker is.

Wij werken nauw samen. Onze visie op onderwijs sluit mooi aan op de visie van Kober. We zetten samen in op voorschoolse educatie, delen onze expertises, kijken naar doorgaande leerlijnen en organiseren gezamenlijke activiteiten. Zo geven we de allerkleinsten de kans om zich zo goed mogelijk te ontwikkelen zodat de stap naar het basisonderwijs kleiner en gemakkelijker wordt. Als u vragen of suggesties heeft dan bent u van harte welkom om binnen te lopen! De pedagogisch professionals staan u graag te woord.

In veel gevallen krijg je een bijdrage in de kosten via de kinderopvangtoeslag van de Belastingdienst.

De hoogte hiervan hangt af van je inkomen en gezinssituatie. Met de rekentool op onze website kun je uitrekenen hoeveel je maandelijks betaalt en wat je van de belastingdienst terugkrijgt. Kindertoeslag geldt voor het kinderdagverblijf, peupertuin en de buitenschoolse opvang.

Heb je een vraag of wil je meer informatie? Neem dan contact op met het Kober serviceteam via (076) 504 56 05 of serviceteam@kober.nl

Bijlagen

Citoscores Eindtoets

In onderstaande tabel ziet u de CITO-scores Eindtoets basisonderwijs. Dit is de ongecorrigeerde score. Dit houdt in dat er geen rekening is gehouden met correcties als leerlinggewicht.

Schooljaar	KPO Basisschool Lavoer-Morelberg	Landelijk gemiddelde
2022	538,6	534,6
2023	538,0	534,9
2024	181	176
2025	178	176
2026	172	175

In 2024 zijn wij overgegaan naar CITO Leerling in Beeld. De toetsscores van de doorstroomtoets zijn veranderd t.o.v. de eerdere CITO Centrale Eind Toets.

Uitstroomgegevens voortgezet onderwijs (VO) Lavoer-Morelberg

Het voortgezet onderwijs stuurt een paar maal per jaar de vorderingenlijsten van onze oud-leerlingen toe. Wij blijven zo op de hoogte van de resultaten en zien tevens of ons advies tijdens de adviesgesprekken in overeenstemming is met de werkelijkheid. Hieronder ziet u een overzicht van de uitstroom van onze leerlingen.

	PRO	VMBO K/B	VMBO TL	MAVO HAVO	HAVO	HAVO VWO	VWO
2021-2022		4	5	3	7	4	5
2022-2023		2	2	3	4	2	8
2023-2024		2	4	2	1	2	10
2024-2025		1	4	1	3	2	5
2025-2026		1	6	1	2	4	0

Schooltijden

Dagen	Groepen 1-8
Maandag	08.30 - 14.30
Dinsdag	08.30 - 14.30
Woensdag	08.30 - 12.30
Donderdag	08.30 - 14.30
Vrijdag	08.30 - 14.30

Studiedagen team

Datum:	Dag (deel)	Leerlingen vrij
Maandag 5 oktober 2026	Hele dag	Groep 1-8
Woensdag 11 november 2026	Hele dag	Groep 1-8
Vrijdag 5 maart 2027	Hele dag	Groep 1-8
19 t/m 21 mei 2027	Woensdag, donderdag, vrijdag	Groep 1-2 vrij (schoolkamp groep 8)
Vrijdag 28 mei 2027	Hele dag	Groep 1-8
21 t/m 25 juni 2027	Hele week	Groep 1-8
Vrijdag 16 juli 2027	Hele dag	Groep 1-8

Alle vrijdagen voor een vakantie zijn de leerlingen om 12.00 uur uit.

Let op! Ook de laatste schooldag (vrijdag 23 juli) zijn de leerlingen om 12.00 uur uit.

*De kleuters zijn met het schoolkamp van groep 8 vrij op woensdag, donderdag en vrijdag.

Vakanties	
Herfstvakantie	19 oktober t/m 23 oktober 2026
Kerstvakantie	21 december 2026 t/m 1 januari 2027
Voorjaarsvakantie	8 februari t/m 12 februari 2027
Goede vrijdag	26 maart 2027
Tweede Paasdag	29 maart 2027
Koningsdag	27 april 2027 (valt in meivakantie)
Meivakantie	26 april t/m 7 mei 2027
Bevrijdingsdag	5 mei 2027 (valt in meivakantie)
Hemelvaart	6 en 7 mei 2027 (valt in de meivakantie)
Pinksteren	17 mei 2027
Zomervakantie	26 juli t/m 3 september 2027

Vakken en methoden

In onderstaande lessentabel wordt weergegeven welke vakken en methoden er in welke jaargroepen ingezet worden.

Vakken en methoden	1	2	3	4	5	6	7	8
Pedagogisch klimaat								
KiVa	X	X	X	X	X	X	X	X
Rekenen								
Rekenrijk	X	X						
Gecijferdheid bewustzijn	X	X						
Pluspunt 4			X	X	X	X	X	X
Taal/lezen								
Kleuteruniversiteit	X	X						
Slimme kleuter	X	X						
Fonemisch bewustzijn	X	X						
Veilig leren lezen - Kim Versie			X					
Staal taal				X	X	X	X	X
Staal spelling			X	X	X	X	X	X
Atlantis				X	X	X	X	X
Humpie Dumpie			X	(X)				
Schrijven								
Krullenbol	X	X						
Pennenstreken			X	X	X	X		
Wereldoriëntatie								
Wijzer - Aardrijkskunde					X	X	X	X
Argus Clou - Geschiedenis					X	X	X	X
Natuurzaken - Natuur			X	X	X	X	X	X
Studievaardigheden								
Blits						X	X	X
Engels								
Stepping Stones Junior	X	X	X	X	X	X	X	X
Verkeer								
Wijzer	X	X	X	X	X	X	X	X
Verkeersweek (goed verlicht)	X	X	X	X	X	X	X	X
Gymnastiek								
Basislessen bewegingsonderwijs	X	X	X	X	X	X	X	X
Gyminspiratie	X	X	X	X	X	X	X	X
Cultuur								
Muziek (vakdocent)	X	X	X	X	X	X	X	X
1-2-3-ZING	X	X	X					
Cultuurcompaan	X	X	X	X	X	X	X	X
Vitamine C	X	X	X	X	X	X	X	X
Executieve functies								
Breinhelden	X	X	X	X	X	X	X	X