

Schoolgids

2023 - 2024



Samen groeien



KPO Basisschool
Jeroen Bosch



WIJ SOUWEN
AAN JULIE
TOEKONST

“Iets nieuws
leren is leuk”

Voorwoord

Beste ouders en verzorgers,

Voor u ligt de schoolgids van KPO Basisschool Jeroen Bosch. In deze schoolgids vindt u informatie over de organisatie van het onderwijs op onze school. Bij deze schoolgids hoort ook de bovenschoolse gids van de stichting Katholiek Primair Onderwijs Roosendaal (KPO) die onze school bestuurt. Deze bovenschoolse gids geeft u bijvoorbeeld informatie over het aanvragen van verlof.

De basisschool is een belangrijk onderdeel van het leven van uw kind en uzelf. Jarenlang is er diezelfde weg van huis naar school en weer terug. In die periode vertrouwt u uw kind toe aan de zorg van de leerkrachten van de basisschool. Dat is een belangrijk deel van een kinderleven. Een basisschool kiest men dan ook met zorg.

Kinderen die onze school bezoeken, hopen daar een sfeer en klimaat aan te treffen die hen aanspreekt. Een stuk veiligheid gekoppeld aan leerplezier in de ruimste zin van het woord. Uiteraard is dat iets dat je – net zoals zoveel andere dingen in het onderwijs – SAMEN doet. Samenwerking tussen team, ouders, leerlingen en bestuur maar ook met de oudercommissie en medezeggenschapsraad, moeten die sfeer en veiligheid helpen vormen.

Onze schoolgids en bovenschoolse gids zijn digitaal te verkrijgen en terug te vinden op de website van de school.

Wilt u meer informatie over onze school dan kunt u onze website bezoeken: www.jeroenboschkpo.nl.

Namens het team,

Yvonne Claerhoudt
Directeur

Schoolgegevens

Naam school:	KPO Basisschool Jeroen Bosch
Straat en nummer:	Kloosterstraat 13
Postcode:	4701 KH
Plaats:	Roosendaal
Telefoonnummer:	0165-537091
Website:	www.jeroenboschkpo.nl
E-mailadres:	directiejeroenbosch@kporoosendaal.nl
Naam directeur:	Yvonne Claerhoudt- Konings (Msc.)
Bevoegd gezag:	De school ressorteert onder de stichting Katholiek Primair Onderwijs Roosendaal. De dagelijkse leiding berust bij het College van Bestuur: de heer J. Verdaasdonk (voorzitter) en drs. ing. C.G.A.M. Mens. Het College van Bestuur wordt gecontroleerd door de Raad van Toezicht.

Inhoud

- 1. Waar staat de school voor?** 6
 - Onze missie
 - Onze kernwaarden
 - Visie op het leren op Jeroen Bosch
 - Doelstellingen uit ons schoolplan
 - Urenberekening en lessenaanbod
 - Ons leeraanbod
 - Beredeneerd Aanbod
 - Pluriforme samenleving en burgerschapsonderwijs
 - Vrijwillige ouderbijdrage

- 2. De organisatie van ons onderwijs** 10
 - Indeling van de school
 - De organisatiestructuur
 - Sociale en fysieke veiligheid
 - Aanmelden en toelating (nieuwe) leerlingen
 - Leerlingverdeling en groepsamenstelling
 - Schooltijden

- 3. De ondersteuning aan onze leerlingen** 14
 - Onderwijs op maat
 - Ondersteuning op onze school
 - Zorg, een taak van het hele team
 - Passend Onderwijs



4. De effecten van het onderwijs	17
Toetsing en resultaten	
Verwijzing naar het Voortgezet onderwijs	
5. Kwaliteit als prioriteit	19
Goed onderwijs als basis	
6. Betrokkenheid van ouders	20
Het belang van ouderbetrokkenheid	
Vormen van ouderbetrokkenheid	
Social Schools als communicatiemiddel	
Schoolcontactpersoon	
7. Extra	23
Lesuitval	
Sponsoring	
Vakantierooster	
Mobiele telefoons en smartwatches op school	



1.

Waar staat de school voor?

Onze missie

Wij van KPO basisschool Jeroen Bosch geven u één duidelijke keuze: gewoon goed onderwijs in een veilige omgeving met een warme sfeer! Alleen dan is het mogelijk om samen te groeien als individu, als groep, als team en als school.

Onze kernwaarden

Persoonlijk: wij zijn in omvang een grote school, toch streven wij ernaar iedereen persoonlijk te benaderen, zowel het kind als de ouders. We benaderen ieder kind als een uniek individu. We kennen zijn leerbehoefte en stemmen daar ons onderwijs en de leerlingenzorg op af. We zien ouders als onze partners in onze onderwijsopdracht. Door in onderwijseenheden samen te werken zijn een kleinere groep medewerkers persoonlijk bij een aantal groepen kinderen betrokken.

Resultaatgericht: ons onderwijsprogramma is zo opgesteld dat ieder kind wordt gestimuleerd tot maximale ontwikkeling. Op cognitief gebied, maar zeker ook op sociaal gebied. Door onze onderwijsmethoden af te stemmen op de talenten van kinderen gebeurt het meer dan eens dat zij hun eigen verwachtingen overtreffen. Om te kunnen komen tot resultaten moeten kinderen lekker in hun vel zitten en met plezier naar school komen. Daarom besteden we veel aandacht aan sociale veiligheid en werken we met Kiva. In de bovenbouw, zetten we het programma STAR in om binnen deze leeftijden kinderen meer bewust om onderdeel te zijn van een positief groepsklimaat.

Cultureel: naast ontwikkeling van kennis hechten wij ook veel waarde aan de ontwikkeling van waarden en normen, creativiteit en gevoel voor cultuur. Ook sport en gezondheid zijn een speerpunt van de school. We stimuleren een actieve en gezonde leefstijl bij onze leerlingen.

Vernieuwend: onderwijs staat nooit stil. Als school zijn we continu op zoek naar manieren om ons onderwijs aan de leerlingen te verbeteren. We ontwikkelen ons in aanbieden van meer variatie in het leren, kan er groepsoverstijgend gewerkt worden waar nodig en stimuleren we de zelfstandigheid en de persoonsontwikkeling van leerlingen

Visie op leren Basisschool Jeroen Bosch:

Op Jeroen Bosch wordt effectief en goed onderwijs gegeven in de basisvakken en meer autonoom en onderzoekend onderwijs binnen de zaakvakken (in ontwikkeling). Sterke basisvaardigheden staan centraal waarbij we het taalonderwijs als belangrijke ontwikkelkracht zien. Leren doen we graag in samenhang binnen alle leerinhouden en vooral ook met elkaar. Verschillende rollen in het leren worden toegepast en talenten ontdekt en benut. Hierdoor ontstaat er ruimte voor persoonlijke ontwikkeling en ontplooiing. Uitdaging en extra ondersteuning vinden wij daarbij enorm belangrijk. En al dit leren doen we graag in een stabiel en prettig pedagogisch klimaat. Dit alles bij elkaar zorgt voor optimale ontwikkelkansen voor iedere leerling.

Doelstellingen uit ons schoolplan

- **Didactische ontwikkeling:**
 - Implementatie nieuwe rekenmethode
 - Oriëntatie thematische zaakvakmethode inclusief doorgaande lijn burgerschapsonderwijs.
 - Borging doorgaande lijn executieve functies.
- **Pedagogische ontwikkeling.**
 - Borgen kwaliteit van de KIVA-lessen.
 - Versterken analyse en interventies vanuit KIVA rapportage.
- **Teamontwikkeling:**
 - Feedback ontvangen, geven en verwerken.
 - Gesprekken met ouders.
- **Ondersteuningsontwikkeling:**
 - Versterken verrijkend aanbod voor meer- en hoogbegaafde leerlingen binnen een school specifieke doorgaande lijn.

Urenberekening en lessenaanbod

Urenberekening schooljaar 2023-2024

	Groep 1-2	Groep 3-4	Groep 5 t/m 8
Totaal schooljaar	1315	1315	1315
Af: uren vakanties	320	320	320
Totaal schooluren	995	995	995
Af: studiedag	45	45	18
Totaal aantal lesuren	950	950	977

De exacte data voor de vrije ochtenden voor de onderbouw en de studiedagen zijn terug te vinden op het digitale jaarrooster en op Social Schools.

Lesuren per vakgebied

Vak	1-2	3-4	5-6	7-8
Taal	5,00	10,00	10,00	10,00
Rekenen	2,50	5,50	5,00	5,00
Schrijven		2,00	0,75	0,50
Engels			1,00	1,00
Wereldverkenning	0,50	1,00	2,00	2,25
Verkeer	0,50	0,50	0,50	0,50
Expressie	2,00	1,50	2,00	2,00
Bewegingsonderwijs	8,00	1,50	1,50	1,50
Godsdienst	0,50	0,50	0,50	0,50
Pauzes (elke ochtend 1 kwartier)		1,25	1,25	1,25
Zintuiglijke en lichamelijke ontw. gr. 1 t/m4 Soc. Emotionele ontw. Groep 5 t/m 8	6,25	1,00	0,50	0,50
Totaal	25,00	25,00	25,00	25,00

Bovenstaande tabel geeft een gemiddelde weer, geen exacte uren.

Ongeveer 60% van de lestijd per week wordt besteed aan rekenen, taal, technisch lezen, begrijpend lezen, spelling en woordenschat. Deze vakken worden gespecificeerd op het groepsrooster weergegeven. De overige tijd wordt besteed aan wereld oriënterende vakken, expressie en beweging.

Ons leeraanbod

Vakvormingsgebied	Methode	Groep
Aanvankelijk lezen	Veilig leren lezen – kim-versie	3
Aardrijkskunde	Meander	5-8
Begrijpend en studerend lezen	Nieuw Nederlands Junior en Nieuwsbegrip XL	4-8
Bewegingsonderwijs	Jaarplanning SSNB (buurtsportcoaches) Opgesteld aan de hand van basisdocument bewegingsonderwijs en leerlingvolgsysteem Volg Mij.	1-8
Biologie	Naut	4-8
Burgerschapsontwikkeling	Geïntegreerd in het totaalaanbod.	1-8
Engels	Take it easy	5-8
Geschiedenis	Argus Clou	5-8
Levensbeschouwing	Trefwoord	1-8
Muziek	Vakdocent/ Kunstprofessional via CultuurKompaan	1-8
Rekenen	Kleuterplein 2	1-2
Rekenen	Wereld in Getallen 5	3-8
Schrijven	Pennenstreken	3-8
	Krullenbol	1-2
Sociaal emotioneel	Kiva	1-8
Spelling	Nieuw Nederlands Junior	4-8
Studievaardigheden en digitale geletterdheid	Blits 2	5-8
Taal	Kleuterplein 2 en Logo 3000	1-2
Taalontwikkeling/woordenschat	Nieuw Nederlands Junior	4-8
Verkeer	Let's Go	1-8
Voortgezet technisch lezen	Nieuw Nederlands Junior	4-8

Beredeneerd aanbod

De les- en leermethoden bieden een sterke basis in ons aanbod. Daarbij kan het thematische aanbod binnen de taal-leesmethode (Nieuw Nederlands Junior en Veilig Leren lezen; groepen 3 t/m 8)) en binnen Kleuterplein (groepen 1-2) verbonden worden met andere leergebieden. Hierdoor ontstaat een extra mogelijkheid om in samenhang kennis te vergroten en vaardigheden te versterken. De school maakt hierbij ook gebruik van het aanbod in de schoolnabije omgeving. Bijvoorbeeld het theater, de bibliotheek en met behulp van gastlessen en projecten. Ook binnen de gebruikte lesmethodes wordt steeds kritisch gekeken naar de leerinhouden passen bij de ontwikkeling van de kinderen en de groep.

Pluriforme samenleving en burgerschapsonderwijs

Wij zien de school als de samenleving in het klein. Onze leerlingen groeien op in een maatschappij waarin verschillende culturen en tradities naast elkaar samenleven. De school is daar een mooie afspiegeling van. In ons leerstofaanbod en het leren met elkaar laten wij onze leerlingen kennismaken met de verschillende culturele achtergronden. We leren over hoe zaken in Nederland geregeld zijn en hoe we mogen meedenken en meebeslissen bij keuzes en in beleid. We doen dit op school door middel van gesprek en door het kennismaken van actuele gebeurtenissen en politieke ontwikkelingen. De doelstellingen binnen het burgerschapsonderwijs zijn geïntegreerd in onze verschillen leer- en lesmethodes. Dit hebben we voor de school ook samenvattend in beeld gebracht zodat we weten dat alles aan bod komt. Het is ons doel om onze leerlingen voldoende leeftijd passende bagage mee te geven om zichzelf goed te kennen verder te ontwikkelen om een goede bijdrage te kunnen geven aan de maatschappij.

Leerlingenraad

Op school werken we ook met een leerlingenraad die democratisch wordt gekozen vanuit de groepen. Leerlingen (uit de groepen 6,7 en 8) die zich kandidaat stellen voor de leerlingenraad moeten aangeven waarom zij een geschikte vertegenwoordiger zijn. Aansluitend brengen klasgenoten hun stem uit op de voor hen beste kandidaat.

Katholieke identiteit

Vanuit onze Katholieke identiteit hechten we ook aan bepaalde vertrekpunten binnen onze normen en waarden in het omgaan met jezelf, de ander en de omgeving. Dit zijn:

1. Verwondering
2. Barmhartigheid
3. Gematigdheid
4. Hoop
5. Solidariteit
6. Vertrouwen
7. Verbondenheid

Vrijwillige ouderbijdrage

Het leven vieren.

Alle scholen van KPO zien het samen vieren als essentiële en voorwaardelijke levenservaringen voor kinderen. Om in de basis dit te kunnen garanderen voor alle kinderen en de toenemende kansenongelijkheid tussen kinderen te verkleinen maken we gebruik van het KPO budget met daarbij de inkomsten vanuit de door ons zelf gevraagde vrijwillige ouderbijdrage.

Om alle extra activiteiten mogelijk te maken vragen wij aan de ouders een vrijwillige ouderbijdrage. Ook de schoolreis wordt betaald vanuit deze bijdrage. De medezeggenschapsraad heeft voor het schooljaar 2023-2024 de bijdrage vastgesteld op € 40,- per leerling. Hierin is €25 bedoeld voor de jaarlijkse schoolreis en de €15,- voor alle andere activiteiten. De leerlingen in groep 8 betalen daarnaast nog een bedrag tussen € 45- €50,- extra voor het schoolkamp aan het einde van het schooljaar.



2.

De organisatie van ons onderwijs

De indeling van de school

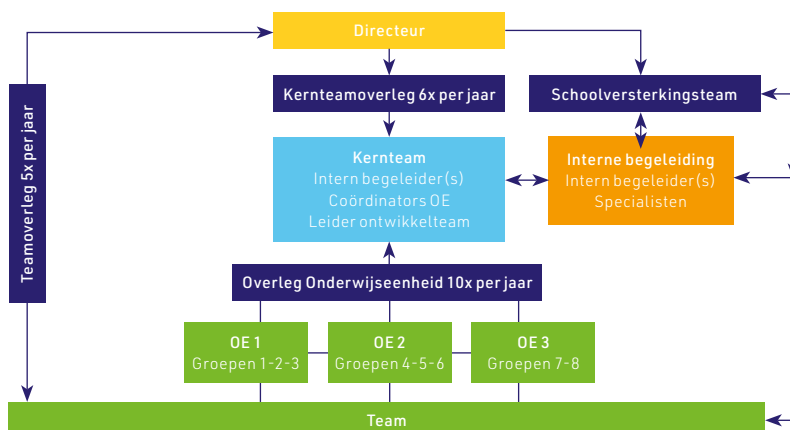
Onze school telt 14 groepen. Het gemiddeld aantal leerlingen per groep is ongeveer 25.

Onderwijseenheid 1	Onderwijseenheid 2	Onderwijseenheid 3
Groep 1-2a	Groep 3a	Groep 6b
Groep 1-2b	Groep 3b	Groep 7a
Groep 1-2c	Groep 4a	Groep 7b
Groep 1-2d	Groep 4b	Groep 8a
	Groep 5a	Groep 8b

De school heeft een leeftijdsgebonden groepsindeling: in principe zitten kinderen van gelijke leeftijd in dezelfde groep. De overgang naar de volgende groep is afhankelijk van het ontwikkelingsniveau van het kind. Aan alle leerlingen in de groep wordt in de basis dezelfde leerstof aangeboden. Bij de instructie en verwerking van de leerstof wordt gekeken naar het niveau van de kinderen. Sommige leerlingen krijgen verrijkings- en verdiepingsstof. Kinderen die wat meer moeite hebben met de leerstof krijgen extra hulp bij het zich eigen maken van de leerstof. Vanaf groep 6 kan er ook gewerkt worden met een eigen leerlijn voor één of meerdere vakken. We streven ernaar om in elke groep niet meer dan twee reguliere leerkrachten te laten werken.

Groepsverdeling en inzet medewerkers		
1/2a	Juf Amanda	Juf Anouschka, do (om de week)
1/2b	Juf Cobie	Juf Anouschka, wo
1/2c	Juf Miriam	
1/2d	Meneer Jörgen	Juf Anouschka, do (om de week)
3a	Juf Adriënne (ma-di-wo)	Juf Marie-José (do-vr)
3b	Juf Anita	Juf Anouschka (di)
4a	Meneer Raudi	
4b	Juf Michelle (ma-di-vr)	Meneer Henny (di-wo-do)
5a	Meneer Joost	
6a	Juf Maaïke (wo-do-vr)	Juf Katrien (ma-di)
7a	Juf Stefanie	Juf Esther (vr)
7b	Juf Inge (ma-di-vr)	Juf Debby (wo-do)
8a	Meneer Patrick	
8b	Meneer Rob	Juf Debby (vr)

De organisatiestructuur



Directeur: De integraal verantwoordelijke voor de school.

Kernteam: De directeur vormt samen met de 3 coördinatoren van de onderwijseenheden (OE) en de intern begeleiders het kernteam.

Coördinatoren onderwijseenheden: De coördinatie is gericht op het samen verzorgen van goed onderwijs in de eenheid. Hierin staat samenhang in het onderwijs, de schoolontwikkeling en leren van en met elkaar centraal.

De interne begeleiding en schoolversterkingsteam: De interne begeleiding bestaat uit verschillende specialismen die binnen de school aanwezig zijn (zie hoofdstuk 3). Kennis en kunde die ingezet wordt om leerlingen in de groep zo optimaal mogelijk te laten ontwikkelen en ook de school continu te versterken in vaardigheden. De intern begeleiders hebben hierin een coördinerende en monitorende rol. Ten aanzien van meer complexe vragen en extra ondersteuning werken we in het schoolversterkingsteam samen met een orthopedagoog van KPO en sluit de directie aan. Ook kunnen betrokken externen, zoals de jeugdprofessional aansluiten om samen op te trekken in het vinden van de meest optimale ondersteuning.

Sociale en fysieke veiligheid

Pedagogisch klimaat

De leerlingen en hun onderwijs- en begeleidingsbehoeften zijn met de tijd veranderd. Een passend aanbod en een veilig klimaat, van waaruit er in rust met kinderen gewerkt kan worden, is steeds belangrijker.

Het team van Jeroen Bosch wil de leerling graag bieden:

- Goed en effectief onderwijs in een stabiele en voorspelbare leeromgeving in samenwerking met ouders.
- Deskundige leerkrachten die vanuit nabijheid en betrokkenheid de leerlingen de gehele schooldag zo optimaal mogelijk begeleiden in hun ontwikkeling.
- De school zien we als leerplaats in het leren kennen van zichzelf.
- Het kunnen of leren functioneren in een groep met verschillende achtergronden.

Sociale Veiligheid

Met plezier naar school komen is een belangrijke voorwaarde om tot leren te komen. Sociale veiligheid beperkt zich niet enkel tot de school, maar speelt zich ook thuis af. Daarom vinden wij een goede samenwerking tussen ouders en school van groot belang en betrekken we de ouders graag bij de school. Om kinderen te volgen in hun sociaal emotionele ontwikkeling hanteren we de lessen en de registraties van Kiva en het observatie-instrument KIJK bij de jongste groepen.

Kiva is het Finse woord voor 'fijn' of 'leuk'. Het is ook de naam van een succesvol Fins antipestprogramma. Kiva-scholen zorgen ervoor dat kinderen, leerkrachten en ouders hun school als een veilige, aangename en stimulerende omgeving ervaren. Jaarlijks meten we onder de leerlingen het gevoel van veiligheid door het afnemen van een vragenlijst. Mocht deze aanleiding geven tot extra acties, dan gaan we daar uiteraard mee aan de slag. Om een fijn leerklimaat in de school te hebben zijn er ook regels nodig. Regels worden positief aangeleerd en bekrachtigd door schoolbeloningen en beloningen op groepsniveau. Leerlingen krijgen ook altijd een extra kans

om gewenst gedrag te laten zien. Indien dit niet toereikend is kunnen ook consequenties gegeven worden voor herhaaldelijk ongewenst gedrag. Het gebruik van een koppelklas is een van deze interventies. Bij acuut dreigend of fysiek ongewenst gedrag, zal de consequentie direct worden gegeven.

STAR- methodiek in de groepen 6,7 en 8.

De STAR-methode is een training die bijdraagt aan sociaal gedrag bij kinderen.

De training is gericht op het bewust maken van pestgedrag en/of ongepast gedrag. Het vergroten van respect in de omgang met elkaar en het accepteren van verschillen. De trainingen vinden plaats op school. Tijdens de lessen staan de STAR waarden centraal (Sportiviteit, teamwork, acceptatie en respect). Eén trainer werkt herhaald met een groep leerlingen. Daarnaast is er jaarlijks een informatieavond voor ouders en medewerkers.

Het doel van de STAR-methode in het onderwijs:

Bij leerlingen:

Vergroten van sociaal verantwoordelijk gedrag: Rekening houden met elkaar, acceptatie van verschillen, verbeteren van omgangsvormen, tegengaan pesten, sportief gedrag (lichamelijk en sociaal) en weerbaarheid. Gezondheid en bewustwording horen hier ook bij.

Bij docenten:

Bewustwording van hun rol in het gedrag van kinderen. Welke gedrag wordt geaccepteerd/welk gedrag niet? Hoe wordt gereageerd en wat zijn daarvan de gevolgen? Handvatten bieden in groepsdynamica en omgang met moeilijke gesprekken.

Bij het docententeam:

Bewustwording van welke boodschap het team uitdraagt. Meer consequentie in het pedagogisch klimaat.

Bij ouders:

Inzicht in de training die hun kind heeft gehad. Bewustwording van hun eigen gedrag en de reacties hierop bij hun kind. Het maken van bruggen in hetzelfde handelen tussen onderwijs en ouders en/of voogd.

Veiligheidsplan

Naast de sociale veiligheid moet ook de schoolomgeving veilig zijn om te leren en te werken. Dit is de fysieke veiligheid van de school. Hiervoor hanteert de school diverse protocollen die zijn vastgelegd in het veiligheidsplan. Middels jaarlijkse controles en het uitvoeren van risico inventarisatie en taxatie wordt de fysieke veiligheid ook gemonitord.

Privacy

De wet op de privacy (AVG) is ook voor scholen van toepassing en gaat over veiligheid. Leerlingengegevens worden niet zondermeer aan derden beschikbaar gesteld. De school zorgt dat de gegevens voldoende beveiligd zijn en dat de beveiliging bijgewerkt blijft. Daarbij wordt ook rekening gehouden met de speciale beveiligingsrisico's die op de school van toepassing zijn. Ouders geven bij inschrijving aan de school aan wat er wel of niet gepubliceerd en gedeeld mag worden en waar. Bij zaken buiten de reguliere communicatie of het delen van informatie wordt altijd apart toestemming gevraagd.

Aanmelding en toelating (nieuwe) leerlingen

Aanmelding

U kunt een aanmelding doen door te bellen met de school of door een bericht te sturen via de website. De directie zal de aanmelding aannemen en een afspraak met u maken voor een oriëntatie op de school. Wanneer ouders zeker zijn van hun schoolkeuze, start de zogenaamde onderzoeksperiode van de school. In deze periode zal Jeroen Bosch op basis van de informatie van ouders, van de eventuele peuterspeelzaal, kinderopvang of school van herkomst nagaan of zij de juiste ondersteuning kunnen bieden voor een optimale leerontwikkeling. Mocht de school aangeven dit niet te kunnen dan gaat zij in overleg met u, en samen met u op zoek naar een meer passende plaats. De onderzoeksperiode mag 6 tot maximaal 10 weken duren. De definitieve inschrijving kan plaatsvinden na de onderzoeksperiode.

Verdeling van nieuwe leerlingen

De verdeling van de kinderen over de verschillende groepen gebeurt in overleg met de leraren van de betreffende

groepen onder verantwoordelijkheid van de directeur. De directeur neemt de uiteindelijke beslissing. Hieraan liggen o.a. pedagogische, didactische en sociaal-emotionele argumenten ten grondslag.

Van de peuterspeelzaal naar de basisschool

Om de doorgaande lijn van peuter naar kleuter zo goed mogelijk te laten verlopen, vindt een overdracht plaats tussen kinderdagverblijven/peuterspeelzalen en de school. Dit gebeurt na akkoord van ouders.

Leerlingverdeling en groepssamenstelling

Na groep 2, 4 en 6 worden leerlingen opnieuw gehusseld voor de groepen 3, 5 en 7. Leerlingen zullen dus 2 schooljaren met klasgenoten in een groep samen zijn. Dit is een bewuste keuze om kinderen vaardig te maken in het functioneren in een groep, nieuwe vriendschappen aan te gaan en sociale vaardigheid te stimuleren. Bij de leerlingverdeling wordt rekening gehouden met de volgende criteria:

- **Leerleeftijd, didactische leeftijd**
In een groep zitten de leerlingen zoveel mogelijk met een gelijke didactische leeftijd (het aantal onderwijsmaanden vanaf groep 3. Doublures alleen in zeer uitzonderlijke gevallen en beargumenteert vanuit het belang van de ontwikkeling van de leerling.
- **Sociaal emotionele ontwikkeling**
Iedere leerling kent groepsgenoten binnen dezelfde zone van sociale ontwikkeling (maatjes-gelijken). Dit is iets anders dan vriendjes en vriendinnetjes-verzoeken. De KIVA overzichten en groepsoverzichten zijn hierin helpend.
- **Pedagogische werkbare groep**
In de groep is sprake van een goede balans tussen de leerlingen t.a.v. (specifieke) onderwijsbehoeften in de pedagogische aanpak (werkhouding, faalangst, motivatie, persoonlijkheid, structuur, problematieken..). Leerlingen die pedagogisch negatief interfereren worden bij voorkeur niet bij elkaar in een groep geplaatst. Indien er geen andere optie is dan bij elkaar plaatsen zal specifiek gekeken worden naar de leerkrachtssignatuur welke passend is om goed om te gaan met de leerlingen en te voldoen aan de pedagogisch behoeften van de gehele groep. De groepsoverzichten en het eventuele OPP van de leerlingen zijn hierin helpend.
- **Didactisch werkbare groep**
De school kiest voor heterogene groepen t.a.v. het didactisch functioneren van de leerlingen. Wij onderschrijven het leren van- en met elkaar. Kijkend naar de differentiatie die dit vraagt van de leerkracht(en) wegen we wel of de verschillen goed uit te voeren zijn binnen het klassenmanagement. Indien er noodzaak is om op basis van de onderwijs- leerbehoeftes van leerlingen uit te wisselen tussen groepen, wordt dit als optie meegenomen. De groepsoverzichten en het eventuele OPP van de leerlingen zijn hierin helpend.

Groep als afspiegeling van de schoolpopulatie.

De groepen op Jeroen Bosch kennen allen een afspiegeling van de totale populatie. Ook hier kiest de school voor heterogene groepen om het van- en met elkaar leren centraal te stellen. Hierin wordt bijvoorbeeld gekeken naar geslacht, maar ook naar de achtergrond en afkomst van de leerlingen.

Wanneer de school van mening is dat er tussentijds aanpassingen gedaan moeten worden in het belang van leerlingen en/of de groep, kunnen leerlingen ook in andere leerjaren tussentijds verplaatst worden. Hier is dan uiteraard altijd een aanleiding en daarmee een goede reden voor.

Schooltijden

Groep 1 t/m 8	Ochtend	Middag
Maandag	08:30 – 12:00 uur	12:30 – 14:00 uur
Dinsdag	08:30 – 12:00 uur	12:30 – 14:00 uur
Woensdag	08:30 – 12:00 uur	12:30 – 14:00 uur
Donderdag	08:30 – 12:00 uur	12:30 – 14:00 uur
Vrijdag	08:30 – 12:00 uur	12:30 – 14:00 uur

Alle leerlingen lunchen iedere dag op school. Lunch zelf meenemen.

3.

De ondersteuning aan onze leerlingen

Onderwijs op maat

Ieder kind heeft een eigen talent. Het gaat erom dit talent op de juiste manier aan te spreken. Binnen KPO Basisschool Jeroen Bosch streven we ernaar dat elke leerling zich maximaal ontwikkelt, op de manier die bij hem of haar past. Om dit te bereiken, werken we onder meer volgens de methode van Expliciete Directe Instructie (EDI). Daarnaast zijn er meerdere specialismen op de school aanwezig waardoor we meer gericht kunnen inzetten op extra interventies wanneer nodig. Deze zullen vooral in kleine groepjes worden vormgegeven en waar kan binnen de eigen groep. Ook het werken binnen de onderwijseenheden zorgt ervoor dat we leerlingen meer gericht in beeld hebben en snel tussen groepen kunnen schakelen om de leerlingen zo goed mogelijk te begeleiden. Waar nodig bieden we leerlingen een aangepaste leerlijn aan.

Ondersteuning op onze school

Als een kind extra hulp nodig heeft

Soms heeft een kind extra hulp nodig omdat het moeite heeft met het zelfstandig opnemen van de leerstof. Andere kinderen kunnen juist meer aan dan de gewone leerstof. Ook zijn er kinderen die problemen hebben met sociaal-emotionele vaardigheden. Een leerkracht moet goed om kunnen gaan met deze verschillen in de groep. In principe geeft een leerkracht alle hulp in de groep. Soms is er echter extra/speciale hulp nodig. De leerkracht gaat hiervoor in overleg met de intern begeleider. Wij handelen op school vanuit vijf zorgniveaus.



Zorg, een taak van het hele team

Wij willen al onze leerlingen de juiste aandacht en zorg geven. De groepsleerkrachten signaleren, observeren, informeren, registreren en bieden zorg in de groep aan alle kinderen. Is het nodig om extra zorg te bieden? Dan kan de leerkracht de extra instructie bieden. Om tegemoet te komen aan de onderwijsbehoeften van alle leerlingen, werken alle leerkrachten voor de basisvakken technisch lezen, begrijpend lezen, spelling en rekenen met groepsoverzichten. De groepsoverzichten geven de leerkracht de basis om gericht hun onderwijs te plannen.

Om alle kinderen goede zorg te kunnen bieden, heeft KPO Basisschool Jeroen Bosch gespecialiseerde leerkrachten op diverse gebieden. Zo hebben we specialisten voor onder andere leesproblemen en dyslexie, begrijpend lezen, NT2, rekenproblemen, gedrag en sociale vaardigheden. Deze leerkrachten/specialisten adviseren, op hun gebied, de rest van het team. Daarnaast heeft de school onderwijsassistenten en een leraarondersteuner, die in en soms buiten de klas, zowel leerlingen die verrijking, als extra instructie nodig hebben, ondersteunen.

Aanwezige expertise en ondersteuning

Intern begeleider:	Esther Heijnen & Katrien Braspenning
Rekenspecialist:	Esther Heijnen
Leesspecialist:	Katrien Braspenning
Gedragsspecialis:	Anouschka v/d Beemd
Executieve functies:	Debby Paantjes
Hoogbegaafdheid:	Adriënne te Veele & Anita d'Orsa
Sociaal emotionele ontwikkeling:	Pia Eestermans
Leraarondersteuner:	Cheralde Helmons
Onderwijsassistent:	Liesbeth Jongmans, Leona Teeuwisee, Marco Hermans, Pia Eestermans

Jeroen Bosch: Persoonlijk

"Wij zijn een grote school, toch willen wij iedereen persoonlijk benaderen. Zowel het kind als de ouders. We benaderen ieder kind als een uniek individu. We kennen zijn leerbehoefte en stemmen daar ons onderwijs en de leerlingenzorg op af."



Passend onderwijs

Passend onderwijs is een visie op onderwijs en vooral op onderwijs aan leerlingen die extra ondersteuning nodig hebben. Alle kinderen verdienen onderwijs dat bij hen past en dan liefst zo thuisnabij mogelijk. Als er extra ondersteuning nodig is, kan gedacht worden aan begeleiding in de klas, aangepaste materialen en een speciaal programma. Daarbij bouwen wij voort op de beschikbare deskundigheid die op de scholen aanwezig is.

De school brengt zorgvuldig in beeld of uw kind extra ondersteuningsbehoeften heeft. Een KPO-school kan hierbij geholpen worden door een ondersteuningsvraag neer te leggen bij de door het KPO-bestuur georganiseerde afdeling onderwijs. Deze zal de school bijstaan om de ondersteuningsbehoeften voor uw kind helder te krijgen. Het schoolversterkingsteam ondersteunt de school hierin.

We streven ernaar om de ondersteuning zoveel mogelijk te laten plaatsvinden binnen de school van uw kind. Als het echt noodzakelijk is, zal een kind voor korte of langere tijd wellicht op een andere school passender geholpen kunnen worden.

Basisondersteuning

De scholen binnen het samenwerkingsverband Passend Onderwijs Roosendaal/Moerdijk werken samen om alle leerlingen de beste onderwijsplek te bieden. Zij hebben dit vastgelegd in een ondersteuningsplan. Iedere school heeft de opdracht om een goede basisondersteuning aan te bieden. Het schoolbestuur ziet erop toe dat deze basisondersteuning van voldoende tot goede kwaliteit is en wordt hierin bijgestaan en gecontroleerd door de Inspectie van het Onderwijs. De basisondersteuning is de ondersteuning die iedere school zelfstandig kan/moet bieden. Elke school werkt aan de kwaliteit van het onderwijs en stemt zo goed mogelijk af op de onderwijsbehoeften van iedere individuele leerling. We hebben ons profiel binnen onze mogelijke ondersteuning en sterke punten weergegeven in ons schoolondersteuningsprofiel (SOP). De door Luc Stevens benoemde basisbehoeften, relatie- competentie- autonomie, staan hierin centraal. Het SOP is opgenomen in het jaarplan en is te vinden op de website van het Samenwerkingsverband PO 30.02.

Passend Onderwijs en toelating

Wanneer ouders hun kind aanmelden bij een basisschool van KPO en daarbij aangeven dat het kind extra ondersteuning nodig heeft, onderzoekt de school of dat inderdaad het geval is. Het is daarbij van groot belang dat de school door de ouders zo goed mogelijk geïnformeerd wordt. De school laat ouders zo snel mogelijk weten of de ondersteuning, die voor dit kind noodzakelijk is, ook daadwerkelijk gerealiseerd kan worden door deze school. Dit hangt af van de onderwijsbehoeften van het kind en de mogelijkheden en de kennis die binnen de school aanwezig is. Als de school het kind onvoldoende kan ondersteunen, zoekt zij met u binnen 6-10 weken een andere passende plek of probeert de benodigde deskundigheid en ondersteuning naar de school te halen. De school kan zich bij deze 'zoektocht' laten bijstaan door de afdeling onderwijs van KPO.

In eerste instantie verkennen we in deze situatie eerst of een andere basisschool dicht bij huis de leerling wel voldoende kan ondersteunen. Is dat niet mogelijk, dan behoort plaatsing op een speciale (basis)school tot de mogelijkheden. Eenzelfde werkwijze hanteren we voor kinderen die al langer op een school zitten en gebaat zijn bij extra ondersteuning en/of een gespecialiseerde aanpak.

Een kind komt in aanmerking voor een aanvullend arrangement (leerlinggebonden voorziening) of voor plaatsing in het speciaal (basis) onderwijs, wanneer de beoordelingscommissie van het samenwerkingsverband overtuigd is van het feit dat er binnen het regulier basisonderwijs alles in het werk is gesteld om aan te sluiten bij de onderwijsbehoeften van de betreffende leerling. De beoordelingscommissie (MDC) kan een toelaatbaarheidsverklaring voor het speciaal (basis) onderwijs afgeven.

Ouders als educatief partner

Passend Onderwijs biedt ouders ruimte om mee te denken en praten over de ontwikkelingsmogelijkheden van het kind. Een goede relatie tussen school en ouders is van belang voor de schoolprestaties en het welbevinden van het kind op school. Een kind, zijn ouders en de school vormen samen een opvoedkundige driehoek. School en ouders zien we als partners in onderwijs en opvoeding. School en ouders zijn samen verantwoordelijk voor de ontwikkeling van het kind.



4.

De effecten van het onderwijs

Toetsing en resultaten

Systematisch volgen van leerlingen

Op KPO Basisschool Jeroen Bosch werken we opbrengstgericht. Dit betekent dat we, door goed te kijken naar het functioneren in de groep in de lessen, de leerresultaten op zowel methode gebonden als landelijk genormeerde toetsen (Cito Leerling in Beeld), vaststellen welke onderwijs- en ondersteuningsbehoeften de kinderen hebben en hoe het onderwijs er in de komende periode voor hen uit moet zien. Deze onderwijsbehoeften worden vastgelegd in groepsoverzichten. De leerkracht verzorgt of stemt aansluitend een passende aanpak voor de leerling af. De ontwikkeling van de leerlingen in de groepen 1-2 wordt geobserveerd en geregistreerd met behulp van het programma KIJK.

De individuele leerling resultaten worden opgeslagen in een digitaal dossier, het zgn. leerlingvolgsysteem. Deze resultaten en het groepsoverzicht, zijn het uitgangspunt voor overleg tussen de intern begeleider en de groepsleerkracht. De toets- en leerresultaten worden per groep doorgesproken, waarbij zowel de groepsprestatie als geheel en tevens de opvallende individuele scores besproken worden.

Wanneer opvallende zaken worden gesignaleerd, wordt in overleg tussen de intern begeleider en de leerkracht geprobeerd de oorzaak van de prestatie te achterhalen. In de meeste gevallen geeft de uitkomst van deze verdiepte analyse de leerkracht voldoende aanknopingspunten om de leerling verder te helpen. Wanneer dit onvoldoende effect heeft, kan na overleg en met toestemming van de ouders, worden besloten om meer specialistische hulp in te roepen.

Verwijzing naar het Voortgezet onderwijs

In groep 8 wordt het schooladvies voor het voortgezet onderwijs gegeven. Dit schooladvies is meer dan het resultaat van toetsen. In de advisering wegen we mee:

- De leerontwikkeling over de schooljaren heen.
We kijken naar het ontwikkelingsverloop met accent op de inzichtelijke leergebieden begrijpend lezen en rekenen.
- De leerhouding en de sociaal emotionele ontwikkeling.
Om succesvol te kunnen zijn op het VO en de overstap goed te kunnen maken, zijn de leerhouding en het persoonlijkheidsprofiel binnen de sociaal emotionele ontwikkeling erg belangrijk in de weging van het advies.

De intern begeleider, de leerkrachten groep 8, eventueel aangevuld met de leerkracht van groep 7, stellen samen met de directeur het schooladvies op.

Resultaat eindtoets groep 8 over de jaren heen

	Jeroen Bosch	Landelijk gemiddelde
Eindtoets Basisonderwijs 2023	532,9	534,9
Eindtoets Basisonderwijs 2022	535,7	534,8
Eindtoets Basisonderwijs 2021	533,9	534,5
Eindtoets Basisonderwijs 2020	-	-
Eindtoets Basisonderwijs 2019	534,3	535,7

Als gevolg van de coronacrisis is in 2020 geen eindtoets gemaakt.

Overzicht verwijzingen voortgezet onderwijs

Brugklastype advies	2023
VWO	3
HAVO / VWO	4
HAVO	9
VMBO TL / HAVO	10
VMBO TL	8
VMBO Kader TL	7
VMBO Kader	3
VMBO Basis / Kader	4
VMBO Basis	4



5.

Kwaliteit als prioriteit

Goed onderwijs als basis

De school gaat voor goed onderwijs. Hiervoor zijn we steeds in ontwikkeling. Ieder jaar maken we hiervoor een plan. Deze ontwikkeling monitoren we zelf met onze stakeholders, maar we organiseren ook het beoordelen en borging van kwaliteit op stichtingsniveau.

Passende opbrengsten

De Cito-scores van onze leerlingen liggen rond of boven het landelijk gemiddelde. Per vakgebied hebben wij onszelf doelen gesteld. Deze doelen zijn vertaald naar een gemiddelde vaardigheidsscore per jaargroep en een gemiddelde vaardigheidsgroei per leerling. Belangrijk daarbij is dat wij de doelen voor elk kind reëel en uitdagend willen houden: wij willen onze kinderen laten presteren naar vermogen.

KPO audit

Alle KPO-scholen worden periodiek onderworpen aan een audit. Een team, bestaande uit een directeur van een andere KPO-school en een of meer medewerkers van de afdeling onderwijs van het KPO-bestuur, komt een dag langs om de kwaliteit van ons onderwijs in kaart te brengen. De audit geeft ons inzicht in de sterke en zwakkere punten van onze organisatie en onze medewerkers. Zo kunnen wij gericht werken aan verbetering.

Cyclisch proces

Wij brengen continu onze sterke en zwakkere punten in beeld en vertalen deze naar concrete acties in ons jaarplan. In ontwikkelplannen geven we aan hoe we onze verworven kennis en vaardigheden borgen. Op deze manier borgen wij de kwaliteit van het onderwijs op onze school.

6.

Betrokkenheid van ouders

Het belang van ouderbetrokkenheid

Wij stellen als school een goed contact met de ouders zeer op prijs. Op allerlei manieren kunt u uw steentje bijdragen in het schoolleven. Wij vinden het steeds weer fijn ouders als hulp te zien bij allerlei vieringen, de schooldag, de doe-dagen, uitstapjes of klussen. We willen onderstrepen dat u zich aanmeldt op vrijwillige basis. U moet niets, maar we vinden het wel prettig als ouders meedoen.

Vormen van ouderbetrokkenheid

De oudercommissie

De oudercommissie ondersteunt de school en de leerlingen bij een aantal extra activiteiten. Door de betrokkenheid van ouders ontstaat er meer begrip voor elkaars werk. De oudercommissie is een onmisbare schakel tussen ouders, leerkrachten en schoolleiding. De oudercommissie komt 6 keer per jaar bij elkaar. Samen met de activiteitenmanagers van de school denken zij mee in het uitzetten van leuke en leerzame activiteiten.

De vertegenwoordigers, aanspreekpunten van de oudercommissie zijn:

- Loes van Aert
- Wendy Schenk
- Gabrëlle Brouwers

Klassenouders en hulpouders

De klassenouder is een ouder die aan een bepaalde jaargroep extra hulp biedt en gezien kan worden als de centrale hulpouder binnen de betreffende groep. De klassenouder zal in samenspraak met de leerkrachten bij een aantal groepsactiviteiten ondersteunen en kan ook de assistentie inroepen van andere ouders. De klassenouders verzorgt in de groep ook de periodieke luizencontrole.

Er wordt door de school regelmatig een beroep op de ouders gedaan ter assistentie bij schoolactiviteiten. Dit kan zijn bij diverse evenementen, maar ook bij bijvoorbeeld groepslezen en het helpen bij de kleuters. Om inzicht te krijgen welke ouders zich voor één of meerdere zaken beschikbaar stellen, kunnen ouders zich beschikbaar stellen bij de groepsleerkrachten.

De Medezeggenschapsraad

Onze school heeft een medezeggenschapsraad (MR). Dit is in de Wet Medezeggenschap Onderwijs geregeld. De MR houdt zich bezig met alle aangelegenheden betreffende onze school. Als zodanig kan de MR gevraagd of ongevraagd voorstellen doen of standpunten kenbaar maken aan de directie van de school of het schoolbestuur (via lid GMR). Anderzijds dient de directie soms advies te vragen aan de MR (adviesrecht) en in een aantal gevallen heeft de directie zelfs de instemming van de MR nodig. Dit betekent dat beslissingen pas genomen kunnen worden als de MR akkoord gaat (instemmingsrecht). Een aantal taken zijn ondergebracht in de gemeenschappelijke medezeggenschapsraad (GMR, waarin leden vanuit verschillende medezeggenschapsraden samenwerken). Onze MR bestaat uit ouders (de oudergeleding) en personeelsleden (de personeelsgeleding) en kan enigszins vergeleken worden met een ondernemingsraad in het bedrijfsleven. Op deze manier wordt ook zeker de stem van de ouders gehoord. De MR vergadert gemiddeld één keer per 2 maanden. De vergaderingen van de MR zijn openbaar. Iedereen is welkom om een vergadering bij te wonen. Het kan voorkomen dat er vertrouwelijke zaken worden besproken in de MR. Deze worden dan achter gesloten deuren behandeld. Na een zittingstermijn van 3 jaar worden er verkiezingen gehouden zodat ook u kunt deelnemen aan de MR. U krijgt hiervan minimaal 14 dagen van tevoren bericht.



Jeroen Bosch & Creatief:

“Naast ontwikkeling van kennis hechten wij ook veel waarde aan de ontwikkeling van creativiteit, waarden en normen en gevoel voor cultuur.”

Indien u vragen heeft kunt u zich altijd wenden tot de MR: mrjeroenbosch@kporoosendaal.nl

Oudergeleding

Voorzitter

Lid	Anton Nieuwlaat
Lid	Bianca Philipsen
Lid	Emma Verduin
Lid	Marga Schneijderberg

Personeelsgeleding

Vice-voorzitter Esther Heijnen

Lid	Inge Ooms
Lid	Debby Paantjens
Lid	Marie-Josée van Maanen

Social Schools als communicatiemiddel

Social Schools

KPO basisschool Jeroen Bosch verstrekt alle schoolinformatie digitaal via Social Schools. Door Social Schools verloopt de communicatie tussen school en ouders en/of verzorgers efficiënter. Het is gericht op actieve communicatie van beide kanten. Daarmee wordt de ouderbetrokkenheid vergroot. Ouders vinden alle schoolinformatie van hun kind op één plek en wij als school kunnen heel snel gericht communiceren. Ouders kunnen ook gebruik maken van de app “Social Schools”.

De weekupdate

Elke week worden ouders door een weekupdate (via Social Schools) op de hoogte gehouden van actualiteiten en in kennis gesteld van schoolse beleidszaken en schoolontwikkeling.

Gesprekken / rapportage

Het is belangrijk dat ouders kunnen volgen hoe het met hun kind gaat op school. De school heeft daarom ook de taak de ouders zorgvuldig en volledig te informeren over de vorderingen en het gedrag van hun kind. De rapportage vindt op onze school op de volgende manier plaats:

- Via het rapport (2x/j).
- Via gespreksavonden (de zogenaamde 10-minutengesprekken).
- Via Social Schools openzetten van schoolrapporten (2x/j).
- Via een afspraak met de leerkracht.
- Via informatieavonden.

Schoolcontactpersoon

Iedere school bij KPO heeft een schoolcontactpersoon. Voor onze school is dit mevrouw Cheralde Helmons. De schoolcontactpersoon is er voor iedereen die met de school te maken heeft. Dus leerlingen, ouders, leerkrachten, maar ook onderwijsondersteunend personeel en stagiaires kunnen, wanneer het nodig is, terecht bij de schoolcontactpersoon. Als het overleg met de betrokkene, wat altijd de eerste stap is, te weinig oplevert; als je geen gehoor vindt en ook geen hulp vindt bij een leerkracht/collega/teamleider/directie om naar de betreffende persoon toe te stappen of als het probleem te maken heeft met ongewenst gedrag, dan kan je terecht bij de schoolcontactpersoon of de extern vertrouwenspersoon.

Wat doet de schoolcontactpersoon?

- luisteren naar de klacht;
- helder krijgen waar het om gaat;
- nagaan of geprobeerd is de klacht(en) met alle betrokkenen op te lossen;
- in geval van ongewenst gedrag zal de contactpersoon doorverwijzen naar de extern vertrouwenspersoon; Bij ongewenst gedrag kunt u denken aan: (seksuele) intimidatie, racisme, agressie en geweld, diverse vormen van pesten of andere zaken die het werken en leren onaangenaam maken.
- samen eventueel zoeken naar bevredigende mogelijkheden om de klacht aan te pakken. Dit kan zijn het eventueel verwijzen of opvang regelen of het begeleiden bij het indienen van een klacht.
- tenslotte zal de schoolcontactpersoon/trouwenspersoon zich op de hoogte stellen of de aanleiding van de klacht daadwerkelijk is weggenomen.



7.

Extra

Lesuitval

Bij afwezigheid van een leerkracht wordt een vervangende leerkracht voor de betreffende groep gezocht. Indien er in het geheel geen vervanger beschikbaar is, kan het zijn dat de kinderen over verschillende groepen verdeeld worden. Zij nemen in dat geval hun eigen werk mee naar de andere groep en werken daar zelfstandig aan hun taak. In uitzonderlijke gevallen, wanneer opsplitsen van de groep geen optie is, wordt de ouders gevraagd de kinderen op te halen.

Sponsoring

Maximaal twee keer per schooljaar organiseert KPO Basisschool Jeroen Bosch een sponsoractie t.b.v. een goed doel. De opbrengst kan geheel ten goede komen aan het goede doel. Daarnaast kan het ook zijn dat een gedeelte van de opbrengst van de actie ten goede komt aan het goede doel én een gedeelte ten goede komt aan de school (bijvoorbeeld aanschaf van spelmateriaal)

Vakantierooster

Zomervakantie 2023	17 juli t/m 27 augustus 2023
Eerste schooldag 2023	28 augustus 2023
Herfstvakantie	16 oktober t/m 20 oktober 2023
Kerstvakantie	25 december 2023 t/m 5 januari 2024
Krokusvakantie	12 februari t/m 16 februari 2024
2e Paasdag	1 april 2024
Koningsdag	27 april 2024 (valt in meivakantie)
Meivakantie	22 april t/m 3 mei 2024
Bevrijdingsdag	5 mei 2024 (valt in meivakantie)
Hemelvaart	9 en 10 mei 2024
2e Pinksterdag	20 mei 2024
Zomervakantie 2024	8 juli 2024 t/m 16 augustus 2024
Eerste schooldag 2024	19 augustus 2024

Mobiele telefoons en smartwatches op school

Op onze school gaan we op de volgende wijze om bij het meebrengen van deze digitale hulpmiddelen:

- De telefoon gaat alleen mee naar school als dit nodig is vanuit het zelfstandig van en naar school gaan, of andere noodzakelijk reden.
- Op het schoolterrein en in het schoolgebouw staat de telefoon/ watch uit, dus ook bij de fietsenstalling.
- De telefoon/ watch is tijdens de lesdag op de met de leerkracht afgesproken plaats. (dus de leerlingen leveren deze in bij de leerkracht) Dus in de ochtend bij binnenkomst inleveren en na de laatste bel weer uitgedeeld.

Wanneer leerlingen er bewust voor kiezen om hun telefoon/ watch niet in te leveren en deze wordt zonder toestemming van school gebruikt onder schooltijd, dan hanteren we de volgende afspraak:

- De telefoon wordt ingenomen.
- De leerling en een ouder samen kunnen deze na schooltijd ophalen bij de directie/ conciërge/ en als die afwezig zijn, de eigen leerkracht.



Jeroen Bosch: Vernieuwend

"Ons onderwijs staat nooit stil. Als school zijn we steeds op zoek naar manieren om ons onderwijs aan de leerlingen te verbeteren."

KPO Basisschool Jeroen Bosch maakt onderdeel uit van



www.kporoosendaal.nl

Kloosterstraat 13
4701 KH Roosendaal
T: 0165-537091
directie@jeroenboschkpo.nl

www.jeroenboschkpo.nl